

## **ADVITAM Performance**

**Rapport de l'organisme tiers indépendant, sur la déclaration consolidée de performance extra-financière figurant dans le rapport de gestion du groupe**

(Exercice clos le 30 juin 2023)



**RSM Paris**

26, rue Cambacérés

75 008 Paris

France

Tél.: +33 (0) 147 63 67 00

Fax: +33 (0)147 63 69 00

[www.rsmfrance.fr](http://www.rsmfrance.fr)

## **ADVITAM Performance**

### **Rapport de l'organisme tiers indépendant, sur la déclaration consolidée de performance extra-financière figurant dans le rapport de gestion du groupe**

(Exercice clos le 30 juin 2023)

*A l'assemblée générale de la société ADVITAM Performance,*

En notre qualité de professionnel de l'expertise-comptable, désigné organisme tiers indépendant (« tierce partie ») de votre société (ci-après « entité ») et accrédité par le COFRAC (Comité d'Accréditation Français ; Accréditation Cofrac validation/vérification n° 3-1861, portée disponible sur le site [www.cofrac.fr](http://www.cofrac.fr)), nous avons mené des travaux visant à formuler un avis motivé exprimant une conclusion d'assurance modérée sur les informations de nature historique ou extrapolée de la déclaration de performance extra-financière consolidée, préparées selon les procédures de l'entité (ci-après le « Référentiel »), pour l'exercice clos le 30 juin 2023 (ci-après respectivement les « Informations » et la « Déclaration »), présentée dans le rapport de gestion du groupe en application des dispositions des articles L. 225-102-1, R. 225-105 et R. 225-105-1 du code de commerce.

### **Préparation de la déclaration de performance extra-financière**

L'absence de cadre de référence généralement accepté et communément utilisé ou de pratiques établies sur lesquels s'appuyer pour évaluer et mesurer les Informations permet d'utiliser des techniques de mesure différentes, mais acceptables, pouvant affecter la comparabilité entre les entités et dans le temps.

Par conséquent, les Informations doivent être lues et comprises en se référant au Référentiel dont les éléments significatifs sont présentés dans la Déclaration.

### **Limites inhérentes à la préparation de l'information liée à la Déclaration**

Les Informations peuvent être sujettes à une incertitude inhérente en l'état des connaissances scientifiques et à la qualité des données publiques externes utilisées (ex : les facteurs d'émission de gaz à effet de serre, les trajectoires climatiques sectorielles, ...). Certaines informations sont sensibles aux choix méthodologiques, hypothèses et/ou estimations retenues pour leur établissement et présentées dans la Déclaration (ex : le périmètre de reporting, les extrapolations effectuées sur les consommations d'énergie, les gaz à effet de serre scope 3 reportés...).

## **Responsabilité de l'entité**

Il appartient au Conseil d'administration :

- de sélectionner ou d'établir des critères appropriés pour la préparation des Informations ;
- d'établir une Déclaration conforme aux dispositions légales et réglementaires, incluant une présentation du modèle d'affaires, une description des principaux risques extra financiers, une présentation des politiques appliquées au regard de ces risques ainsi que les résultats de ces politiques, incluant des indicateurs clés de performance ;
- ainsi que de mettre en place le contrôle interne qu'il estime nécessaire à l'établissement des Informations ne comportant pas d'anomalies significatives, que celles-ci proviennent de fraudes ou résultent d'erreurs.

La Déclaration a été établie en appliquant le Référentiel de l'entité tel que mentionné ci-avant.

## **Responsabilité de l'organisme tiers indépendant désigné**

Il nous appartient, sur la base de nos travaux, de formuler un avis motivé exprimant une conclusion d'assurance modérée sur :

- la conformité de la Déclaration aux dispositions prévues à l'article R. 225-105 du code de commerce ;
- la sincérité des informations fournies en application du 3° du I et du II de l'article R. 225-105 du code de commerce, à savoir les résultats des politiques, incluant des indicateurs clés de performance, et les actions, relatifs aux principaux risques, ci-après les « Informations ».

Comme il nous appartient de formuler une conclusion indépendante sur les Informations telles que préparées par la direction, nous ne sommes pas autorisés à être impliqués dans la préparation desdites Informations, car cela pourrait compromettre notre indépendance.

Il ne nous appartient pas de nous prononcer sur :

- le respect par l'entité des autres dispositions légales et réglementaires applicables (notamment en matière de plan de vigilance et de lutte contre la corruption et l'évasion fiscale) ;
- la conformité des produits et services aux réglementations applicables.

## **Dispositions réglementaires**

Nos travaux décrits ci-après ont été effectués conformément aux dispositions des articles A. 225 1 et suivants du code de commerce déterminant les modalités dans lesquelles l'organisme tiers indépendant conduit sa mission selon le programme de vérification.

## **Indépendance et contrôle qualité**

Notre indépendance est définie par les dispositions prévues à l'article L. 822-11-3 du code de commerce. Par ailleurs, nous avons mis en place un système de contrôle qualité qui comprend des politiques et des procédures documentées visant à assurer le respect des textes légaux et réglementaires applicables.

## **Nature et étendue des travaux**

Nous avons planifié et effectué nos travaux en prenant en compte le risque d'anomalies significatives sur les Informations.

Nous estimons que les procédures que nous avons menées en exerçant notre jugement professionnel nous permettent de formuler une conclusion d'assurance modérée.

Nos travaux sont réalisés en respectant un programme de vérification et les exigences spécifiées associées relatives à la vérification.

- nous avons pris connaissance de l'activité de l'ensemble des entités incluses dans le périmètre de consolidation et de l'exposé des principaux risques ;
- nous avons apprécié le caractère approprié du Référentiel au regard de sa pertinence, son exhaustivité, sa fiabilité, sa neutralité et son caractère compréhensible, en prenant en considération, le cas échéant, les bonnes pratiques du secteur ;
- nous avons vérifié que la Déclaration couvre chaque catégorie d'information prévue au III de l'article L. 225-102-1 en matière sociale et environnementale ;
- nous avons vérifié que la Déclaration présente les informations prévues au II de l'article R. 225-105 lorsqu'elles sont pertinentes au regard des principaux risques et comprend, une explication des raisons justifiant l'absence des informations requises par le 2ème alinéa du III de l'article L. 225-102-1 ;
- nous avons vérifié que la Déclaration présente le modèle d'affaires et une description des principaux risques liés à l'activité de l'ensemble des entités incluses dans le périmètre de consolidation, y compris, lorsque cela s'avère pertinent et proportionné, les risques créés par ses relations d'affaires, ses produits ou ses services ainsi que les politiques, les actions et les résultats, incluant des indicateurs clés de performance afférents aux principaux risques ;
- nous avons consulté les sources documentaires et mené des entretiens pour :
  - apprécier le processus de sélection et de validation des principaux risques ainsi que la cohérence des résultats incluant les indicateurs clés de performance retenus, au regard des principaux risques et politiques présentés, et
  - corroborer les informations qualitatives (actions et résultats) que nous avons considérées les plus importantes présentées en Annexe 1. Pour certains risques, nos travaux ont été réalisés au niveau de l'entité consolidante, pour les autres risques, des travaux ont été menés au niveau de l'entité consolidante et dans une sélection d'entités ;
- nous avons vérifié que la Déclaration couvre le périmètre consolidé, à savoir l'ensemble des entités incluses dans le périmètre de consolidation conformément à l'article L. 233-16, avec les limites précisées dans la Déclaration ;

- nous avons pris connaissance des procédures de contrôle interne et de gestion des risques mises en place par l'entité et avons apprécié le processus de collecte visant à l'exhaustivité et à la sincérité des Informations ;
- pour les indicateurs clés de performance et les autres résultats quantitatifs que nous avons considérés les plus importants présentés en Annexe 1, nous avons mis en œuvre :
  - des procédures analytiques consistant à vérifier la correcte consolidation des données collectées ainsi que la cohérence de leurs évolutions ;
  - des tests de détail sur la base de sondages, consistant à vérifier la correcte application des définitions et procédures et à rapprocher les données des pièces justificatives. Ces travaux ont été menés auprès d'une sélection d'entités contributrices choisies aléatoirement au sein du Groupe Advitam qui couvre 100% des données consolidées sélectionnées pour ces tests ;
- nous avons apprécié la cohérence d'ensemble de la Déclaration par rapport à notre connaissance de l'ensemble des entités incluses dans le périmètre de consolidation.

Les procédures mises en œuvre dans le cadre d'une mission d'assurance modérée sont moins étendues que celles requises pour une mission d'assurance raisonnable ; une assurance de niveau supérieur aurait nécessité des travaux de vérification plus étendus.

### **Moyens et ressources**

Nos travaux ont mobilisé les compétences de 2 personnes et se sont déroulés entre juin 2023 et novembre 2023 sur une durée totale d'intervention de 4 semaines.

Nous avons fait appel, pour nous assister dans la réalisation de nos travaux, à nos spécialistes en matière de développement durable et de responsabilité sociétale. Nous avons mené 10 entretiens avec les personnes responsables de la préparation de la Déclaration.

### **Conclusion avec réserve**

Pour quatre des Indicateurs Clés de Performance, les procédures de collecte et de consolidation des données ne se sont pas suffisamment documentées pour assurer la fiabilité des résultats et des indicateurs. Les quatre Indicateurs Clés de Performance sont les suivants :

- Nombre de techniciens formés au bien-être animal
- Consommation moyenne du parc de camions Prostock
- Taux de gravité
- Taux de fréquence

Sur la base des procédures que nous avons mises en œuvre, telles que décrites dans la partie « Nature et étendue des travaux », et des éléments que nous avons collectés, à l'exception des éléments décrits ci-dessus, nous n'avons pas relevé d'anomalie significative de nature à remettre en cause le fait que la déclaration de performance extra financière est conforme aux dispositions réglementaires applicables et que les Informations, prises dans leur ensemble, sont présentées, de manière sincère, conformément au Référentiel.

Paris, le 21/11/2023

L'Organisme tiers indépendant

**RSM Paris**



**Martine Leconte**

Directrice Département RSE  
Associée

## Annexe 1: Liste des informations que nous avons considérées comme les plus importantes

Informations qualitatives et quantitatives (dont indicateurs clés de performance) :

Risques et Enjeux	Indicateurs Quantitatifs	Données qualitatives
Répondre aux attentes de nos adhérents	KPI : <ul style="list-style-type: none"> <li>- Taux de participation aux Conseils d'Administration</li> </ul>	<ul style="list-style-type: none"> <li>- Investissements dans une plateforme digitale pour apporter davantage de services aux adhérents</li> </ul>
Répondre aux attentes des agriculteurs	KPI : <ul style="list-style-type: none"> <li>- Nombre de CEPP obtenus</li> </ul>	<ul style="list-style-type: none"> <li>- Création de « packs d'accompagnement » pour les adhérents du groupe</li> </ul>
Répondre aux attentes des consommateurs	KPI : <ul style="list-style-type: none"> <li>- Tonnage de porcs commercialisés sous la marque Bleu Blanc Cœur</li> <li>- Tonnage collecté en Pois Chiche</li> <li>- Nombre de techniciens formés au bien-être animal</li> <li>- Nombre de points de vente Prise Direct'</li> </ul>	<ul style="list-style-type: none"> <li>- Stratégie de transition et accompagnement vers le développement de la viticulture chez les agriculteurs adhérents</li> </ul>
Maîtriser notre impact environnemental	KPI : <ul style="list-style-type: none"> <li>- Consommation moyenne du parc camions Prostock (litres/100km)</li> <li>- Conso kWh/t de céréales collectées</li> <li>- Conso kW/m<sup>2</sup> de surfaces commerciales jardinerie corrigée DJU</li> <li>- Conso kW/m<sup>2</sup> de surface en agroéquipement corrigée DJU</li> <li>- Nombre de ruches implantées chez les agriculteurs</li> </ul>	<ul style="list-style-type: none"> <li>- Actions en matière de gestion et valorisation des déchets au sein du groupe</li> </ul>
Valoriser le Capital humain	KPI : <ul style="list-style-type: none"> <li>- Taux de gravité</li> <li>- Taux de fréquence</li> <li>- Nombre de salariés en situation de handicap</li> </ul>	<ul style="list-style-type: none"> <li>- Développement de mesures pour les jeunes agriculteurs</li> <li>- Mise en place d'un référentiel de compétences avec des fiches métiers définissant clairement le rôle et les attentes par poste des collaborateurs</li> <li>- Formations dédiées à la sensibilisation au handicap permettant de faciliter l'intégration des profils en situation de handicap</li> </ul>
Être une entreprise accessible et ouverte aux parties prenantes	KPI : <ul style="list-style-type: none"> <li>- Nombre d'emplois créés</li> </ul>	<ul style="list-style-type: none"> <li>- Evènements tels que les Technidays, salon sur l'innovation et le savoir-faire agronomique ou Salon à Artois Expo pour les Jeunes Agriculteurs</li> </ul>



**Annexe 2 : Version de la DPEF validée par RSM Paris**



Déclaration de Performance Extra Financière



# DÉCLARATION DE PERFORMANCE EXTRA FINANCIÈRE 2022-2023

## Sommaire

### INTRODUCTION

- 2 Sommaire
- 3 **Notre Vision « Construire ensemble les agricultures de demain pour des Hommes pleins de vie »**

### 5 . Notre STRUCTURE : Modèle d'affaires

- 6 **« Vivre pour construire »**
- 7. Notre écosystème
- 8. Un peu de hauteur
- 9. Notre Groupe : Nos 3 pôles  
Nos fournisseurs  
Nos clients
- 13. Nos chiffres-clés
- 14. Nos Ressources financières
- 15. Nos Ressources humaines
- 16. Nos valeurs
- 17. Notre gouvernance
- 18. Donner leur place aux jeunes

### 19 . STRATEGIE et RSE

- 20 **« Construire en coopérant »**
- 21 Notre vision au cœur de la stratégie, nos perspectives
- 22 Nos parties prenantes - Analyse des enjeux et des risques
- 23 La matrice de matérialité

- 24 La RSE pour un Développement Responsable
- 25 Nos piliers RSE
- 26 Nos Indicateurs Extra Financiers

### 28. Nos ENJEUX

- 29 **« Coopérer pour innover »**
- 30 Sécuriser le revenu de nos adhérents
- 31 Des infrastructures et une logistique au service de l'adhérent
- 32 Nos actions responsables
- 33 Accompagner les agriculteurs dans l'évolution de leurs pratiques agricoles
- 34 Des solutions aux nouvelles façons de consommer responsables
- 35 Nos actions responsables

### 36 « Innover pour faire vivre »

- 37 Maîtriser l'impact de nos activités
- 38 Nos actions responsables
- 41 Valoriser notre capital humain : accompagner les jeunes
- 42 Nos actions responsables
- 43 Valoriser le capital humain : agir en employeur responsable et engagé
- 44 Nos actions responsables
- 45 Faire vivre notre territoire
- 46 Nos actions responsables

### 47 . ANNEXES

- 48 Note méthodologique de la DPEF

# ACTEUR MAJEUR DE L'AGRICULTURE DANS LES HAUTS-DE-FRANCE

Profondément ancré dans les Hauts-de-France, notre groupe coopératif Advitam s'est construit au fil du temps depuis plus d'un siècle. Il est aujourd'hui au service de 12 000 agriculteurs, dont 6 000 adhérents à la coopérative Uneal, son socle historique.

Employant 2 608 salariés répartis sur 415 sites, le groupe Advitam contribue chaque jour au dynamisme de la région.

Notre groupe s'est construit et s'est développé autour d'activités complémentaires pour répondre aux besoins des agriculteurs :

- en développant des services pour les accompagner à toujours mieux produire ;
- en mutualisant les outils de collecte et de commercialisation des productions végétales et animales pour gagner en performance ;
- en diversifiant ses activités afin de générer de nouveaux débouchés.

Notre ADN coopératif, nos expertises et nos engagements guident nos actions pour créer des modèles qui profitent à tous sur le territoire : agriculteurs, collaborateurs, consommateurs, partenaires.



**CONSTRUIRE ENSEMBLE**

**LES AGRICULTURES  
DE DEMAIN  
POUR DES HOMMES  
PLEINS DE VIE**

# Notre Vision : Construire ensemble les agricultures de demain pour des hommes pleins de vie



## Nous vivons pour construire

toutes les agricultures d'aujourd'hui et de demain dans notre région, en participant à leurs transformations et mises en valeurs sous toutes leurs formes.



## Nous construisons en coopérant

parce que c'est notre ADN. Par notre statut coopératif, nous décidons ensemble. Nous faisons grandir et rassemblons les compétences de chacun pour créer de la valeur.



## Nous coopérons pour innover

et permettre au monde agricole de réussir la transformation de ses pratiques pour pérenniser les modèles de production durables de demain.



## Nous innovons pour faire vivre

notre territoire et porter haut les couleurs d'une Agriculture française de qualité auprès des consommateurs toujours plus nombreux et exigeants.

# NOTRE STRUCTURE

MODÈLE D'AFFAIRES

# VIVRE POUR CONSTRUIRE

## LE GROUPE ADVITAM EST UN GROUPE ISSU D'UNÉAL, COOPÉRATIVE AGRICOLE HISTORIQUE DANS LE NORD-PAS-DE-CALAIS.

Le groupe ADVITAM s'est construit depuis plus d'un siècle autour des coopératives du territoire qui se sont structurées avec l'objectif de répondre aux besoins des agriculteurs adhérents :

- en mutualisant les outils de collecte et de commercialisation des productions végétales et animales ;
- en développant des services pour accompagner les agriculteurs à toujours mieux produire ;
- en se diversifiant dans les activités d'agroéquipement, de distribution en jardinerie et dans l'alimentaire.

### Quel rôle d'ADVITAM avec les Agriculteurs ?

- Les conseiller en productions végétales
- Leur fournir les semences, produits de santé des plantes et fertilisants pour les cultures
- Leur fournir les agroéquipements
- Collecter et stocker les céréales
- Développer les débouchés en productions végétales, assurer la mise en marché
- Conseiller les éleveurs
- Fabriquer et distribuer les aliments pour l'élevage
- Collecter les animaux (porcs, volailles, lapins)
- Développer les débouchés en productions animales, assurer la mise en marché.

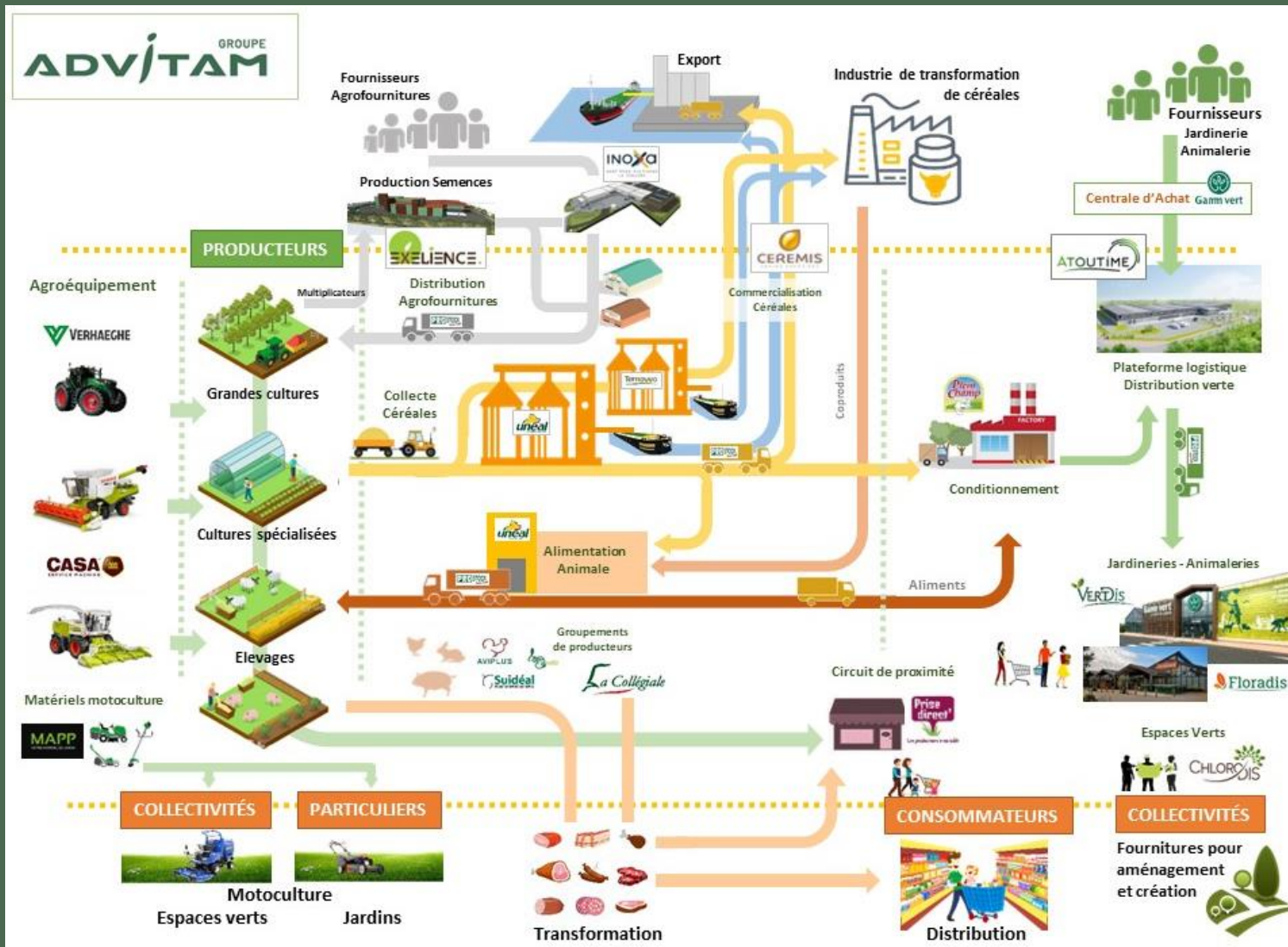
### Que deviennent les produits de la ferme ?

- Les céréales sont destinées à
  - La fabrication des aliments d'élevage
  - L'export vers les pays tiers
- Les animaux sont destinés à la transformation

### ADVITAM c'est aussi ...

- La distribution:
  - 1 réseau de jardineries animaleries sous enseigne Gamm vert et Jardiland
  - 1 outil de conditionnement de produits pour le jardin et la basse-cour
  - Des services « Espace vert » pour les collectivités et les particuliers
  - 1 réseau de magasins et points de vente de proximité Prise Direct' pour des produits alimentaires frais et locaux.
- Des plateformes logistiques en alimentation, jardinerie et agrofourniture
- Une filiale de transport

# NOTRE ÉCOSYSTÈME

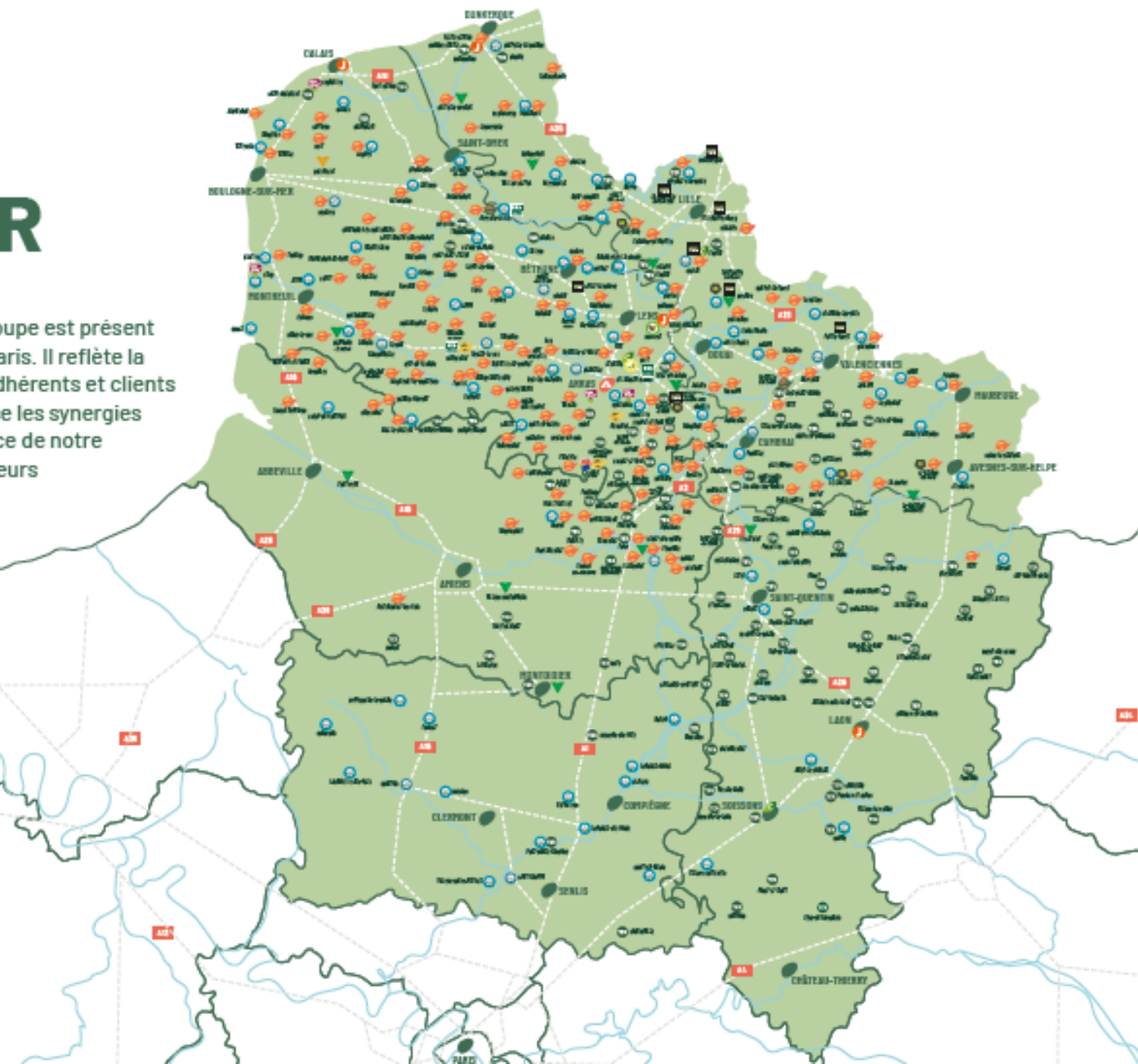


# UN PEU DE HAUTEUR

Ancré dans les Hauts-de-France, notre groupe est présent sur l'ensemble des territoires au nord de Paris. Il reflète la relation de proximité qui nous unit à nos adhérents et clients agriculteurs. Ce maillage territorial favorise les synergies nous permettant de garantir la performance de notre groupe tout en accompagnant les agriculteurs au quotidien.



 Siège du groupe à Arras (62)

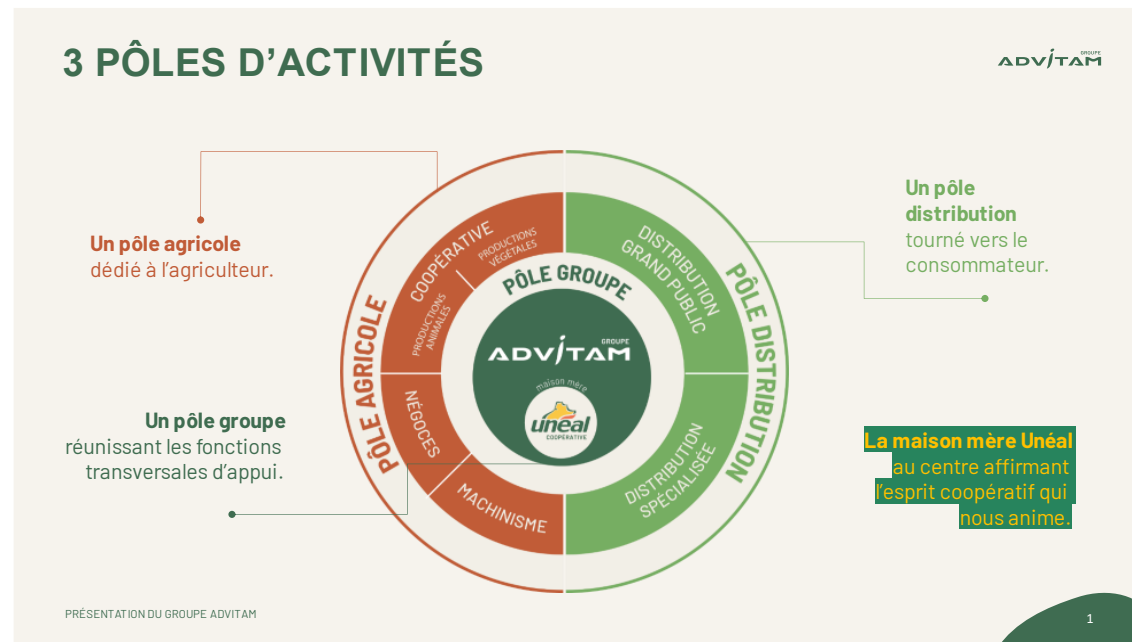




# Structure du Groupe ADVITAM : 3 pôles

- un pôle agricole, en lien avec l'agriculteur ;
- un pôle distribution, tourné vers le consommateur ;
- Un pôle groupe, réunissant les fonctions de direction générale et les fonctions transversales d'appui

Notre maison mère Unéal, au centre, réaffirme **l'esprit coopératif** qui nous anime en favorisant l'unité et la synergie



## NOS BRANCHES ACTIVITÉS

### COOPÉRATIVE

L'activité **COOPÉRATIVE UNÉAL** accompagne le développement de tous les modèles agricoles en **productions végétales et animales** au service du revenu de ses adhérents



### NÉGOCE

L'activité **NÉGOCE TERNOVEO** sert les agriculteurs non coopérateurs et développe de nouvelles filières locales innovantes en lien avec la société civile



### MACHINISME

L'activité **MACHINISME** apporte une gamme de matériels et services à la pointe, garantissant la performance des exploitations



### DISTRIBUTION

L'activité **DISTRIBUTION grand-public et spécialisée** fait le lien entre la terre, le vivant et les consommateurs à travers des espaces de vie en jardinerie et en alimentaire



# Structure du Groupe ADVITAM : Nos fournisseurs

## AMONT AGRICOLE

Les **agriculteurs des Hauts de France** sont nos premiers fournisseurs.

Ils fournissent les produits végétaux et animaux dont :

- Les Céréales et oléo protéagineux
- Les Animaux dont
  - Volailles ;
  - Lapins ;
  - Porcs.

Ces produits sont collectés et valorisés par la Coopérative Unéal d'une part et la filiale négoce Ternovéo d'autre part.

Pour fournir les agrofournitures aux agriculteurs, la Coopérative Unéal et Ternovéo s'approvisionnent via la **centrale d'achat INOXA** pour les produits de protection des plantes, fertilisants et auprès de **Exelience** pour les Semences.

## AGROEQUIPEMENT

Pour fournir les Agroéquipements nécessaires aux agriculteurs, les sociétés **CASA Service Machine** et **Ets Verhaeghe** sont concessionnaires des marques **Claas et Fendt** en matériel de traction et de récolte.

## DISTRIBUTION VERTE / JARDINERIE ANIMALERIE

Pour la distribution verte, nos fournisseurs sont référencés par la **Centrale Gamm vert** essentiellement dans les secteurs du végétal, de l'animalerie, des vêtements/chaussants, de la décoration et de l'aménagement du jardin.

## ESPACE VERT

Sur cette activité, nos fournisseurs sont essentiellement les fabricants ou revendeurs professionnels de matériels du jardinage, les fournisseurs de matériaux, d'aménagement pour le jardin et les espaces verts et de mobilier urbain.

## DISTRIBUTION de PRODUITS ALIMENTAIRES FRAIS ET LOCAUX

L'approvisionnement de nos réseaux de distribution alimentaire en produits frais (les légumes fruits et produits carnés) se fait principalement auprès des **agriculteurs de la région** dont des adhérents de la Coopérative Unéal.

# Structure du Groupe ADVITAM : Nos clients

## AMONT AGRICOLE

Une part importante de nos activités, se fait avec **les agriculteurs des Hauts de France**, adhérents de la coopérative Unéal ou clients du négoce Ternovéo et des filiales agroéquipements et pour lesquels nous fournissons :

- Les agrofournitures
  - Les Semences
  - Les Produits de protection des plantes
  - Les Fertilisants et amendements
- Les Aliments pour les animaux d'élevage
- Les Services et outils de pilotages en productions végétales et animales
- L'Agroéquipement (Machines agricoles de traction, de récolte, les matériels de travail du sol, de semis, d'épandage ...) au travers des sociétés CASA SM, Ets VERHAEGHE.

## AVAL AGRICOLE

Nos clients de l'aval se répartissent sur 2 activités :

- **La commercialisation des productions végétales**  
Le groupe ADVITAM n'étant pas impliqué directement dans la transformation, les matières premières agricoles essentiellement les céréales sont destinées :
  - Aux **fabricants d'aliments du bétail** qui opèrent en France et au Benelux
  - Aux **industriels de la transformation des céréales**, essentiellement les amidonneries, meuneries, malteries.
  - Au **marché de l'export**, via le port de Dunkerque pour les pays tiers (Maghreb, Egypte...) pour l'alimentation humaine.

Pour la Coopérative Unéal, la commercialisation des céréales passe par la centrale de commercialisation CEREMIS tandis que le négoce Ternovéo opère en direct sur les marchés.

- **La commercialisation des productions animales**

Les animaux collectés au sein des groupements de producteurs (SUIDEAL et La Collégiale en porcs, AVIPLUS en volailles et ELEVEURS du NORD en lapins) sont commercialisés auprès des **abattoirs français, allemands et belges**.

## DISTRIBUTION VERTE

- **JARDINERIE ANIMALERIE** : Ce secteur d'activité s'adresse aux **clients consommateurs jardiniers, passionnés des animaux de basse-cours et des animaux de compagnies**, et de manière générale, tout le grand public pour les produits de décoration, vêtements, chaussures et combustibles. Cela représente 6 millions de passages en caisse chaque année dans les 152 jardinerie animaleries gérées par les entités du pôle Distribution.
- Sur ce secteur d'activité, la filiale PLEIN CHAMP commercialise auprès des **centrales d'achat**, des produits pour le jardin (fertilisants), des aliments pour animaux de basses cours, pour chevaux et animaux de compagnies (chiens, chats, rongeurs, oiseaux...)
- Une activité « Espace vert » s'adresse aux **collectivités** et aux **particuliers** pour les aménagements extérieurs via les sociétés Chlorodis et MAPP

## DISTRIBUTION de PRODUITS ALIMENTAIRES FRAIS ET LOCAUX

- Le réseau de magasins de proximité Prise Direct' fournit des produits alimentaires frais et locaux aux **consommateurs soucieux de la saisonnalité, de la qualité et de l'origine des produits** (fruits, légumes, produits laitiers et carnés ...)

# NOS CHIFFRES CLÉS



**2 608**  
salaries



**1,9 Mds €**  
de chiffre d'affaires



**415**  
sites



**6000**  
agriculteurs adhérents



**2,3 millions**  
tonnes de céréales collectées

**11**

PRISE DIRECT'  
MAGASIN ET CORNERS GAMM VERT

**152**

Jardineries Animaleries

# NOS RESSOURCES FINANCIÈRES

La structure financière du Groupe ADVITAM s'articule autour de 2 composantes :

- **La Coopérative Unéal**, maison mère du Groupe
  - Chiffre affaires : 863 375 k€
  - Résultat net : 15 287 k€
  - Capitaux propres : 180 133 k€  
dont capital social 20 330 k€
- **ADVITAM Participations**, Holding qui regroupe les filiales des pôles Négoces, Agroéquipement, Distribution et Alimentaire
  - Chiffre affaires consolidé : 1 127 908 k€
  - Résultat net : 5 259 k€
  - Capitaux propres part du groupe : 126 000 k€

# NOS RESSOURCES HUMAINES

Acteur économique phare des Hauts-de-France, le groupe Advitam s'engage au quotidien pour ses salariés et se positionne comme un créateur de lien social.

Parce qu'Advitam, c'est un travail collectif qui relie l'agriculture à la société civile, nous souhaitons accompagner nos Hommes dans leur développement à travers des formations et la promotion interne pour toujours mieux répondre aux attentes des agriculteurs. Nous souhaitons entretenir les valeurs coopératives pour donner du sens à notre quotidien.

Nous faisons en sorte d'améliorer continuellement les conditions de travail de nos collaborateurs, pour que chacun s'épanouisse, dans le respect mutuel et la confiance.

Ils sont aujourd'hui 2 608 à avoir rejoint l'aventure humaine Advitam. Qu'ils soient alternants, apprentis, saisonniers, à temps plein ou partiel, ils contribuent à la vie et au dynamisme du groupe. L'ensemble de nos pôles d'activités, par la diversité des métiers qu'ils proposent et leur implantation en zone rurale comme péri-urbaine, offre à tous l'opportunité d'exprimer leurs compétences en adéquation avec leurs valeurs.

Plus qu'un emploi, le groupe s'attache à proposer aux talents d'aujourd'hui et de demain des parcours professionnels qui font sens et pleins de vie.



# NOS VALEURS



## Ouverture

Être attentif aux autres, comprendre et intégrer les besoins et attentes de chacun, mais aussi s'ouvrir à la société et aux partenaires pour construire ensemble des démarches de progrès.

## Partage

Changer et s'entraider pour mieux collaborer, mais aussi rendre compte en toute transparence des actions réalisées et des résultats obtenus.

## Respect

Respecter les hommes et les femmes dans leur diversité car elle est source de richesse, mais aussi respecter nos engagements pour une plus grande efficacité.

## Curiosité

Chercher sans cesse à apporter des solutions, questionner ses certitudes pour se remettre en question et aller de l'avant.

**2 318**

Salariés en CDI  
(moyenne ETP)

**290**

Salariés en CDD  
(moyenne ETP)

**35 %**  |  **65 %**  
Femmes | Hommes

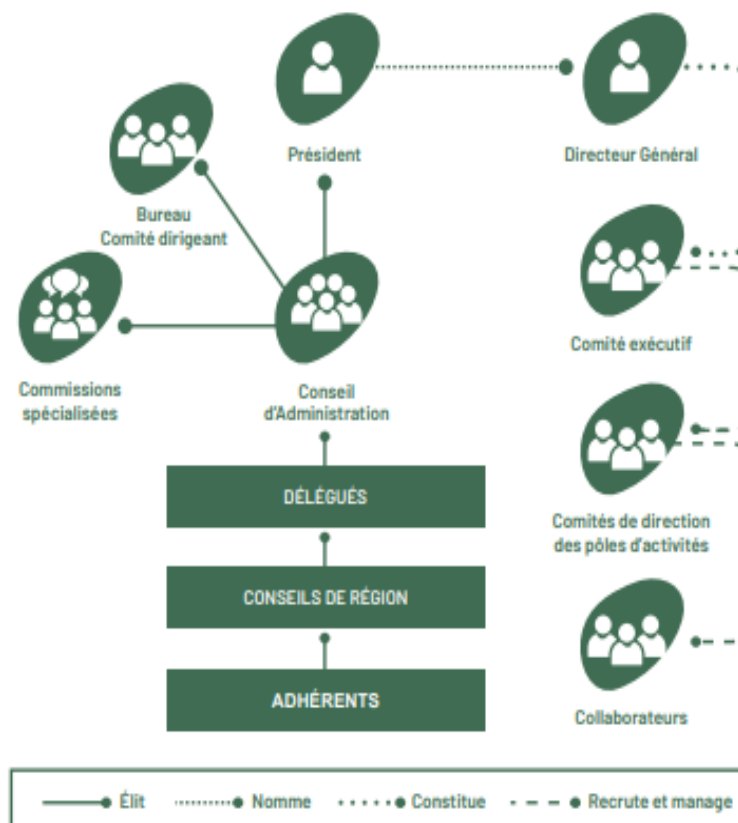


# NOTRE GOUVERNANCE

La coopérative Unéal constitue la maison mère et l'organe de décision du groupe Advitam. Le système de gouvernance garantit transparence et proximité entre administrateurs, adhérents et collaborateurs.

Quels que soient leur apport au capital ou la taille de leur exploitation, les 6 000 agriculteurs adhérents d'Unéal sont les décideurs de la coopérative et du groupe Advitam. La gouvernance repose sur le système démocratique coopératif : 1 adhérent = 1 voix. Ils élisent chaque année leurs conseillers de région, les délégués de section, puis les membres du Conseil d'Administration. Ce dernier fixe les orientations stratégiques du groupe, qu'il partage ensuite avec le Comité Exécutif. Porté par le Directeur Général du groupe, ce collectif se compose de dirigeants salariés qui pilotent la mise en œuvre opérationnelle de la stratégie de la coopérative et du groupe. Chaque direction, des pôles métiers comme du pôle groupe, fonctionne avec un tandem composé d'un salarié dirigeant et d'un élu agriculteur. Ce système favorise la communication, la transparence et le respect des attentes des agriculteurs. La gouvernance de l'ensemble des activités de la coopérative Unéal et du groupe Advitam reste ainsi pleinement dans les mains de ses adhérents.

## LES AGRICULTEURS AUX COMMANDES



**21**

Administrateurs

**77%**

Taux de participation

**144**

Conseillers de Région

# DONNER LEUR PLACE AUX JEUNES

Parmi les grands défis de l'agriculture pour les prochaines années figure celui du renouvellement des générations. Formations, rencontres, contact terrain : Unéal se mobilise pour favoriser l'engagement de ses jeunes agriculteurs au sein de la coopérative.

## « JE PENSE QU'IL EST IMPORTANT DE DONNER LA PAROLE AUX JEUNES »

**Vincent Coquart,**  
administrateur stagiaire  
et adhérent Unéal



« Seul, on va vite, ensemble, on va plus loin. C'est comme cela que je résume mon engagement. Le monde agricole a toujours eu à sa tête des collectifs pour le représenter. Je me retrouve dans ce modèle et je sais pourquoi je travaille avec une coopérative. On parle régulièrement de renouvellement des générations. Je pense qu'il est important de donner la parole aux jeunes, qu'ils s'expriment sur leur vision de l'agriculture de demain. C'est à nous de communiquer sur notre métier, la qualité de notre travail et sur la pertinence d'un groupe comme Advitam. »

## « LES ASSEMBLÉES DE RÉGION, UN MOMENT POUR VOTER, PARTAGER ET DISCUTER »

**Benoît Hazebruck,**  
jeune agriculteur  
et adhérent Unéal



« Pour moi, l'assemblée de région sert à échanger et à remonter certains questionnements à nos représentants, que ce soit sur l'actualité de la coopérative ou de nos marchés. Il est donc important d'avoir face à soi des élus à l'écoute et capables de faire entendre notre voix lors des grandes prises de décisions. L'assemblée est aussi un moment essentiel pour voter. Le vote constitue l'un des premiers engagements dans la vie de la coopérative. »



# STRATÉGIE et R.S.E.

CONSTRUIRE EN COOPÉRANT

# CONSTRUIRE EN COOPÉRANT

COOPÉRER EST DANS L'ADN DU GROUPE ADVITAM QUI S'EST CONSTRUIT AUTOUR DU MODELE COOPÉRATIF

- Les agriculteurs, adhérents ont su mutualiser des moyens et ressources pour structurer un outil performant, pérenne et évolutif répondant à leurs besoins et aux attentes de la société.
- Des partenariats permettent d'assurer un développement efficace de certaines de nos filières comme :
  - La commercialisation des céréales avec CEREMIS, structure de commercialisation des céréales ;
  - La production de semences avec EXELIENCE ;
  - Les agrofournitures avec INOXA, centrale d'achats des agrofournitures ;
  - La logistique avec ATOUTIME, plateforme de distribution des jardineries ;
  - Les jardineries avec VERTDIS (Gamm vert), FLORADIS (Jardiland) et les coopératives Nat 'Up et EMC2 ;
  - Les circuits alimentaires avec UNEAL, VERTDIS, PRISE DIRECT'.

# NOTRE VISION AU CŒUR DE NOTRE STRATÉGIE

ADVITAM S'ENGAGE À APPORTER SA CONTRIBUTION AUX ENJEUX ENVIRONNEMENTAUX ET SOCIÉTAUX ACTUELS, UNE VISION QUI S'INSCRIT DANS LA CONTINUITÉ DE LA MISSION DE LA COOPÉRATIVE QUI PROMEUT UNE AGRICULTURE RESPONSABLE ET MODERNE.

**CONSTRUIRE** : tout est à faire, il faut sans cesse se réinventer mais surtout avancer.

**ENSEMBLE** : parce que le statut coopératif du groupe est basé sur la notion de collectif, elle est essentielle. Parce qu'aujourd'hui et demain, les projets devront être réalisés en partenariat pour être acceptés, intégrés ou tout simplement viables économiquement.

**LES AGRICULTURES DE DEMAIN** : il n'y aura pas un modèle unique d'agriculture demain mais autant qu'il y a d'attentes consommateurs.

**POUR DES HOMMES PLEINS DE VIE** : la nature même de l'agriculture est de nourrir, ce besoin vital n'est pas assouvi pour l'ensemble des hommes. En France, la demande de traçabilité, de produits sains est de plus en plus forte et il est important de pouvoir aussi y répondre.

## NOS PERSPECTIVES

**Pour La Coopérative**

*Poursuivre l'histoire de la Coopérative par des évolutions progressives qui permettent de réussir la mutation agricole demandée par la société*

**Pour Le Négoce**

*Créer des filières locales à fortes valeurs ajoutées pour les agriculteurs du territoire*

**Pour La Distribution**

*Développer notre capacité de distribution, offrir une gamme de produits et de services répondant aux attentes des particuliers et des professionnels*

**Pour l'Alimentaire**





*Garantir une logistique cohérente du champ à l'assiette et des produits locaux de qualité, accessibles depuis son réseau de magasins Prise Direct'.*

**Pour L'agroéquipement**

*Proposer au travers une gamme complète et innovante de machines, outils et services répondant aux besoins des agriculteurs*

# NOS PARTIES PRENANTES

LE GROUPE ADVITAM EST AU CŒUR DU MONDE AGRICOLE ET DE SA RÉGION, SES PARTIES PRENANTES SONT MULTIPLES ET VARIÉES.

-  Les parties prenantes qui interviennent directement sur le modèle d'affaires
-  Les parties prenantes internes intégrées dans l'analyse des risques
-  Les parties prenantes externes intégrées via Greenflex dans l'analyse des risques
-  Les parties prenantes pour lesquelles les décisions, les orientations, les attentes ont une incidence indirecte sur le modèle d'affaires



# ANALYSE DES ENJEUX ET DES RISQUES

ON ENTEND PAR "MATÉRIALITÉ" CE QUI PEUT AVOIR UN IMPACT SIGNIFICATIF SUR UNE ENTREPRISE, SES ACTIVITÉS ET SA CAPACITÉ À CRÉER DE LA VALEUR FINANCIÈRE ET EXTRA-FINANCIÈRE POUR ELLE MÊME ET SES PARTIES PRENANTES

Pour le projet d'entreprise ADVITAM 2020, une analyse des enjeux et des risques liés à nos activités a été réalisée en 2016 avec l'appui du cabinet Greenflex.

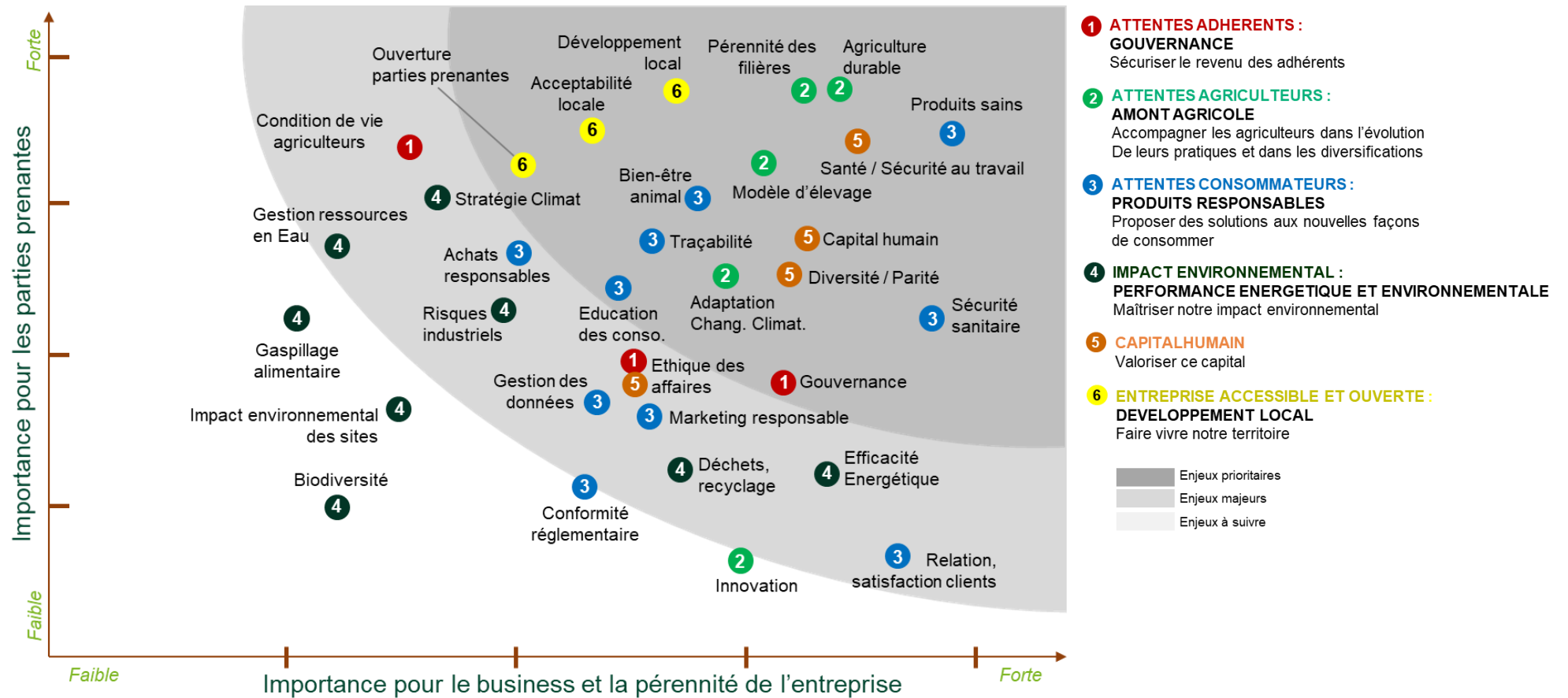
Une liste de 33 enjeux a été soumise à un panel de représentants clés des parties prenantes dont :

- Des membres du conseil d'administration,
- Des représentants des différents pôles d'activités du groupe ADVITAM
- Des représentants des fonctions transverses

La représentation des parties prenantes externes s'est appuyée sur l'expertise du cabinet Greenflex

Une matrice de matérialité a permis de croiser l'importance des enjeux sociétaux pour le groupe ADVITAM et pour les parties prenantes.

# MATRICE DE MATÉRIALITÉ



## Responsabilité Sociétale de l'Entreprise

Cette analyse a permis d'identifier, parmi les enjeux prioritaires et majeurs, les risques les plus importants à prendre en compte. Ils ont été regroupés autour de 6 piliers stratégiques qui constituent le socle d'une démarche R.S.E. et autour desquels nous avons concentré nos missions et nos actions.

# LA R.S.E POUR UN DÉVELOPPEMENT RESPONSABLE

EN ADÉQUATION AVEC SA STRATEGIE, ADVITAM EST ENGAGÉ DANS UNE DEMARCHE R.S.E. POUR UN DÉVELOPPEMENT RESPONSABLE EN VEILLANT À APPORTER SA CONTRIBUTION AUX ENJEUX ENVIRONNEMENTAUX ET SOCIÉTAUX,

Cette démarche s'articule autour de 6 axes

Coopérer pour innover

## LA GOUVERNANCE : *Sécuriser le revenu des adhérents*

Basée sur la transparence et la proximité, la gouvernance coopérative est un modèle vertueux qui n'a de sens que s'il répond aux attentes des adhérents parmi lesquelles la structuration des filières et le renforcement du pouvoir économique des membres.

## L'AMONT AGRICOLE : *Accompagner les agriculteurs dans l'évolution de leurs pratiques et dans les diversifications responsables*

Agir collectivement au service de la durabilité des exploitations et promouvoir des diversifications responsables.

## LES PRODUITS RESPONSABLES : *Proposer des solutions aux nouvelles façons de consommer*

Assurer la traçabilité, la qualité et la sécurité alimentaire pour des produits sains et responsables proches des consommateurs.

Innover pour faire vivre

## LA PERFORMANCE ENERGETIQUE ET ENVIRONNEMENTALE : *Maîtriser notre impact*

Assurer la performance économique de nos activités en réduisant l'impact sur le climat et en veillant à préserver l'environnement et les ressources.

## LE CAPITAL HUMAIN : *Valoriser ce capital*

Agir pour une politique des Ressources Humaines inclusive et responsable qui permet à chacun d'exprimer, dans les meilleures conditions, ses savoirs au quotidien dans ses missions.

## LE DEVELOPPEMENT LOCAL : *Faire vivre notre territoire*

Contribuer au dynamisme du territoire.



# NOS PILIERS RSE



## PERFORMANCE ÉNERGÉTIQUE & ENVIRONNEMENTALE

*Préserver les ressources  
Lutter contre le réchauffement climatique*

- RÉDUIRE**  
nos consommations d'énergie
- PRÉSERVER**  
la biodiversité
- GÉRER**  
nos déchets
- RÉDUIRE**  
nos émissions de CO<sub>2</sub>
- RÉDUIRE**  
le gaspillage alimentaire



## AMONT AGRICOLE

*Accompagner les agriculteurs dans l'évolution de leurs pratiques et dans les diversifications responsables*

- DÉVELOPPER**  
des agricultures responsables
- PERFORMANCE**  
des diversifications autour de l'énergie
- DÉVELOPPER**  
de nouvelles cultures et filières rémunératrices



## PRODUITS RESPONSABLES

*Proposer des solutions aux nouvelles façons de consommer*

- GARANTIR**  
la sécurité sanitaire
- DÉVELOPPER**  
le réseau de proximité
- RESPECTER**  
le bien-être animal
- ÊTRE EN ADÉQUATION**  
avec les attentes sociétales



## DÉVELOPPEMENT LOCAL

*Faire vivre notre territoire*

- INVESTIR**  
sur le territoire
- PÉRENNISER**  
les emplois
- IMPLIQUER**  
les adhérents et les salariés dans le développement du groupe



## CAPITAL HUMAIN

*Valoriser notre capital humain*

- ASSURER**  
l'égalité des chances
- FAVORISER**  
le dialogue social
- RESPECTER**  
le code éthique
- PRÉSERVER**  
la Santé et la Sécurité

## GOUVERNANCE

*Transparence - Éthique - Retour économique*

- SÉCURISER**  
le revenu de l'adhérent

# NOS INDICATEURS

Enjeux majeurs et prioritaires	Risques / Opportunités	Axes R.S.E. Responsabilité Sociétale de l'Entreprise	Politique RSE	Actions	ICP	Indicateurs	Ref	2023	2022
Répondre aux attentes des adhérents	Transparence Ethique Retour économique aux adhérents	Gouvernance <i>Sécuriser le revenu des adhérents</i>	Une Gouvernance basée sur la transparence et la proximité	Représentation des Adhérents	▶	Nombre d'administrateurs	E1-1 A	21	20
						Taux de participation aux Conseils d'Administration	E1-1 B	77%	81%
						Nombre de Conseillers de Région	E1-1 C	144	139
						Charte des élus	E1-2	oui	oui
				Ristournes		Montant des ristournes distribuées aux adhérents	E1-3	1,213,978	3,174,140
Répondre aux attentes des agriculteurs	Durabilité de l'agriculture Pérennité des filières Diversification Valoriser l'agriculture	Amont Agricole <i>Accompagner les agriculteurs dans l'évolution de leurs pratiques et dans les diversifications responsables</i>	Agir collectivement au service de la durabilité des exploitations et promouvoir des diversifications responsables	Développer des Agricultures Responsables	▶	Surfaces couvertes par des OAD (Outils d'Aide à la Décision)	E2-1 A	350,290	347,625
						Nombre de CEPP obtenu	E2-1 B	192,724	187,711
						Développement du réseau de proximité 'Prise Direct'	E2-3 A	243	281
						CA Achat Produits frais réalisé sur les points de vente 'Prise Direct'	E2-3 B	10,403,128	13,847,596
Répondre aux attentes des consommateurs	Des produits sains - Sécurité sanitaire Traçabilité Des produits à vocation santé Développer la proximité entre producteurs et consommateurs Une agriculture en adéquation avec les attentes sociétales	Produits Responsables <i>Proposer des solutions aux nouvelles façons de consommer</i>	Assurer la traçabilité, la qualité et la sécurité alimentaire pour des produits sains et responsables proches des consommateurs	Garantir la sécurité sanitaire des matières premières entrantes et sortantes		% des blés certifiés durables	E3-1 B	UNEAL : 87% TERNOVEO : 55%	39%
						% des colzas certifiés durables	E3-1 C	UNEAL : 93% TERNOVEO : 96%	91%
						% des silos des silos de collecte, stockage et expédition certifiés CSA GTP	E3-1 D	UNEAL : 100% TERNOVEO : 100%	100%
				Développer des produits à vocation "santé"	▶	Tonnage de porcs commercialisés sous la marque Bleu Blanc Coeur	E3-2 B	1 665,21 T	1 692,14 T
						Tonnage collecté en Pois Chiche	E3-2 E	79,397 T	0
				Respect du bien-être animal	▶	Nombre de techniciens formés au bien-être animal	E3-3	18	18
				Développer la proximité Producteurs/Consommateurs	▶	Nombre de points de vente 'Prise Direct'	E3-4 A	11	22

← ICP : Indicateurs Clés de Performance

# NOS INDICATEURS

Enjeux majeurs et prioritaires	Risques / Opportunités	Axes R.S.E. <i>Responsabilité Sociétale de l'Entreprise</i>	Politique RSE	Actions	ICP	Indicateurs	Ref	2023	2022
Maîtriser notre impact environnemental	Lutte contre le changement climatique Préservation des ressources	Performance énergétique et environnementale <i>Maîtriser notre impact environnemental</i>	Assurer la performance économique de nos activités en réduisant l'impact sur le climat et en veillant à préserver l'environnement et les ressources	Mesurer nos consommations	▶	Consommation moyenne du parc de camions Prostock (litres/100km)	E4-1 A	35,66	36,19
					▶	Conso kWh/tonne de céréales collectées	E4-1 B	21	44
					▶	Conso kWh/m <sup>2</sup> de surfaces commerciales jardinerie corrigée DJU	E4-1 C	114	139
					▶	Conso kWh/m <sup>2</sup> de surface en agroéquipement	E4-1 D	41	44
				Réduire nos consommations d'énergie et nos émissions CO2		Nombre Chauffeurs formés Eco-conduite	E4-2 A	27	26
						Tonnage céréales expédiées par péniche	E4-2 C	1,308,340	1,390,628
						Nombre d'unité de micro-méthanisation en fonctionnement	E4-2 D	28	27
				Gérer nos déchets		Tonnage des déchets Distribution collectés et traités	E4-3 A	1007	1895
						Tonnages déchets agroéquipements collectés et traités	E4-3 B	756	377
						Tonnages déchets agricoles collectés et traités via ADIVALOR	E4-3 C	1134	1013
				Préserver la biodiversité	▶	Nombre de ruches implantées chez les agriculteurs	E4-4 A	204	228
						Tonnage de miel collecté	E4-4 B	8,4 T	8,4 T
				Réduire le gaspillage alimentaire		Nombre de paniers repas sauvés via Phénix	E4-5	7,308	8,644
Valoriser le capital Humain	Santé et Sécurité des collaborateurs Ethique personnelle et professionnelle Impliquer les salariés dans le développement du groupe	Capital Humain <i>Valoriser le capital Humain</i>	Agir pour une politique RH inclusive et responsable qui permet à chacun d'exprimer, dans les meilleures conditions, ses savoirs au quotidien dans ses missions, - en accompagnant les collaborateurs à atteindre le meilleur niveau de compétence et d'épanouissement professionnel - en s'attachant à préserver la santé et la sécurité de tous ainsi qu'à assurer l'égalité des chances.	Une charte Santé Sécurité		Une politique Santé/Sécurité	E5-1 A	oui	oui
					▶	Taux de gravité	E5-1 B	1,9	1,9
					▶	Taux de fréquence	E5-1 C	27,38	27,38
				Un code éthique Groupe		Existence d'un code éthique	E5-2	oui	Oui
					Dialogue Social		Nombre de réunions CHSCT/CSE/DUP tenues	E5-3 A	38
						Nombre d'accords d'entreprise signés	E5-3 B	10	25
				Egalité des Chances		% Homme /Femme	E5-4 A	Homme 65% Femme 35%	34 % Femme 66 % Homme
						Nombre d'heures de formation	E5-4B	37,997	19,774
						Nombre de salariés ayant suivi une formation	E5-4C	1290	1117
						% de salariés ayant bénéficié d'un entretien annuel de performance	E5-4 E	71%	98%
						% de salariés ayant bénéficié d'un entretien de carrière	E5-4 F	69%	94%
	% de salariés ayant bénéficié d'un bilan des 6 ans	E5-4 G	3%		99%				
	Nombre d'alternants	E5-4H	216	172					
▶	Nombre de salariés en situation de handicap	E5-4 D	90,77	96,55					
Etre une entreprise accessible et ouverte aux parties prenantes	Développement et accessibilité sur le territoire Ouverture vers les parties prenantes	Développement local <i>Faire vivre notre territoire</i>	Contribuer au dynamisme du territoire	Investir sur son territoire		CA investit sur le territoire Hauts de France	E6-1	28,806,000	26,632,000
					Pérenniser les emplois		Nombre de salariés ETP (CDI + CDD)	E6-2 A	2,608
				▶		Nombre d'emplois nets créés	E6-2 B	84	119
				Ouverture du capital d'Advitam Participations aux salariés et aux adhérents		Nombre d'adhérents actionnaires d'Advitam Participations	E5-5 A	538	581
	Nombre de salariés actionnaires d'Advitam Participations	E5-5 B	484		587				

◀ ICP : Indicateurs Clés de Performance

# NOS ENJEUX

COOPÉRER POUR INNOVER

INNOVER POUR FAIRE VIVRE



# COOPÉRER POUR INNOVER

---

# SECURISER

## LE REVENU DE NOS ADHÉRENTS



LA VITALITE D'UNE  
COOPERATIVE DÉPEND  
DIRECTEMENT DU  
DYNAMISME ET DE LA SANTÉ  
DE SES EXPLOITATIONS.

C'est pourquoi, Unéal s'engage chaque jour à fournir à ses adhérents un accompagnement adapté à chacun et complémentaire entre cultures et élevage. Sur le terrain, la qualité des conseils délivrés par les techniciens contribue à la performance et à la durabilité des fermes du territoire. Nous investissons de manière régulière dans des outils toujours plus efficaces pour obtenir la meilleure valorisation des productions de nos agriculteurs. Cette synergie entre adhérents et coopérative offre à chacun de la visibilité et de la sécurité pour son entreprise.

### Notre politique « GOUVERNANCE : Sécuriser le revenu des adhérents »

Basée sur la transparence et la proximité, la gouvernance coopérative est un modèle vertueux qui n'a de sens que s'il répond aux attentes des adhérents parmi lesquelles la structuration des filières et le renforcement du pouvoir économique des membres.

## DES INFRASTRUCTURES ET UNE LOGISTIQUE AU SERVICE DE L'ADHÉRENT

Unéal dispose d'un maillage territorial dense et d'une logistique multimodale : trains, camions, péniches, etc. Grâce à cette organisation, la coopérative peut, d'une part, fournir un service de qualité et de proximité à ses adhérents, et d'autre part, valoriser au mieux leurs productions auprès des différents marchés. Pour conserver ce niveau de performance, la coopérative conduit une politique d'investissement ambitieuse.

Chaque année, elle investit en moyenne 7,5 M€ dans la construction de nouvelles unités ainsi que dans la mise aux normes et l'amélioration des structures existantes, notamment pour les rendre moins énergivores.



# NOS ACTIONS RESPONSABLES,

APPORTER  
DAVANTAGE DE  
SERVICES  
A L'ADHÉRENT



Qu'ils soient éleveurs, céréaliers ou producteurs de légumes, les agriculteurs cherchent à piloter au mieux la performance de leurs exploitations. Pour cela, les adhérents peuvent compter sur l'accompagnement d'une centaine de technico-conseils Unéal. Ils travaillent en synergie avec une priorité commune : la proximité et la qualité de la relation. Pour les aider : une large gamme d'outils d'aide à la décision, mais également des réunions sous forme de clubs « culture » ou « lait », la création des « packs d'accompagnement » qui ont déjà séduit plus de 3 000 adhérents, dont une majorité par la formule « Expertise », la plus complète du dispositif.

**350 290**

hectares couverts  
par des OAD

**1 213 978 €**

Montant des ristournes  
distribuées aux adhérents



# ACCOMPAGNER LES AGRICULTEURS DANS L'ÉVOLUTION DE LEURS PRATIQUES



## DE NOUVELLES PRATIQUES EN FAVEUR DE LA DURABILITÉ.

Pour lutter contre le changement climatique, tout le monde doit agir. Le groupe Advitam s'est emparé du sujet depuis plusieurs années en déployant de nombreuses actions sur le terrain, dans l'ensemble de ses filières. De l'expérimentation de nouvelles technologies en robotique à la structuration de filières « bas carbone » avec des partenaires industriels, les démarches sont multiples et complémentaires. Éleveurs, céréaliers, maraîchers, tous doivent pouvoir bénéficier de solutions efficaces pour faire évoluer leurs pratiques agricoles. Le groupe Advitam met tout en œuvre pour les accompagner dans cette dynamique, tout en sécurisant la santé économique de leur exploitation.

**Notre politique « AMONT AGRICOLE : accompagner les agriculteurs dans l'évolution de leurs pratiques et dans les diversifications responsables »**

Agir collectivement au service de la durabilité des exploitations et promouvoir des diversifications responsables.

# DES SOLUTIONS AUX NOUVELLES FAÇONS DE CONSOMMER RESPONSABLES



**Notre politique « PRODUITS RESPONSABLES  
: Proposer des solutions aux nouvelles façons  
de consommer »**

Assurer la traçabilité, la qualité et la sécurité alimentaire pour des produits sains et responsables proches des consommateurs.

## ASSURER LA QUALITÉ ET LA TRACABILITÉ DE NOS PRODUCTIONS

ADVITAM a mis en place les dispositifs afin de garantir la sécurité alimentaire de ses productions.

La certification CSA/GTP couvre les activités de collecte, de stockage, de commercialisation et de transport de céréales, oléagineux et protéagineux. Elle permet une reconnaissance des bonnes pratiques d'hygiène et de traçabilité (qualité sanitaire des marchandises mises sur le marché). Elle renforce également la crédibilité et la transparence de la démarche de certification, validée par un organisme certificateur, tiers indépendant. Répondre aux attentes sociétales, c'est aussi en élevage être soucieux du bien-être animal. Des formations ont été proposées aux éleveurs afin de les sensibiliser aux bonnes pratiques pour des élevages responsables.

**87 %** Unéal

**93 %** Unéal

**100 %**

**55%** Ternovéo

**96%** Ternovéo

des silos de  
collecte, stockage  
et expédition  
certifiés CSA / GTP  
certifiés  
durables

des blés  
certifiés durables

des colzas  
certifiés durables

**▶ 1 665T**

de porcs commercialisés sous la marque Bleu Blanc Cœur

**▶ 192 724**

Nombre de CEPP obtenu  
(Certificats d'économie de  
produits phytosanitaires)

**▶ 11**

Nombre de points de vente  
Prise Direct', corners Gamm  
vert compris

**▶ 18**

Techniciens ayant  
suivi une formation  
« Bien-être animal »

# NOS ACTIONS RESPONSABLES,

## INNOVER EN ACCOMPAGNANT DES AGRICULTEURS A DEVENIR VITICULTEURS

Les effets du changement climatique, permettent à Ternoveo de proposer depuis plusieurs années des débouchés innovants (comme le Pois Chiche) et de nouvelles pratiques, sources de revenu pour les agriculteurs. La construction de sa filière viticole en Hauts-de-France illustre parfaitement cette ambition. Profitant désormais d'une température et d'une intensité lumineuse estivale bénéfiques à la maturité des raisins, Ternovéo s'est lancé avec plusieurs agriculteurs, dans la plantation de vignes sur son territoire.

### FILIÈRE VITI-VINICOLE, PREMIÈRES VENDANGES, PREMIÈRES BOUTEILLES



Les deux cuvées commercialisées par Les 130.

Aujourd'hui, le collectif « Les 130 » compte 51 agriculteurs-viticulteurs et couvre 90 ha. À horizon 2027, le vignoble devrait s'étaler sur 200 hectares. De cette filière sont nées deux premières cuvées : « Azimute » et « Parallèle 50 », toutes deux en Chardonnay. La vente des 50 000 premières bouteilles a débuté en juin 2023, directement au chai mais également dans les magasins 'Prise direct' du groupe, chez les cavistes et restaurants partenaires de la région. En plus d'être innovante, cette filière fait vivre tout un territoire.

Ternoveo s'est lancé en 2020 dans la création d'une filière viti-vinicole. Son objectif : proposer aux agriculteurs de la région un moyen de diversifier leurs activités, d'anticiper les changements inhérents aux conditions climatiques et de leur assurer de nouvelles sources de revenu. Trois ans après son lancement, les 44 hectares de vignes plantés en 2020 et en 2021 ont été vendangés et pressés au sein du chai viticole basé à Dompierre-Becquincourt (Somme).



**79 397 T**

Tonnages collectés en pois chiches



Le négoce a accompagné ces viticulteurs pionniers pas à pas, depuis l'étude de faisabilité technico-économique du projet jusqu'à la commercialisation du vin. Ils sont céréaliers, producteurs de pommes de terre ou de betteraves et n'ont pas hésité, avec l'appui de Ternovéo, à bousculer le modèle d'agriculture régionale en misant sur la vigne et le vin. Trois ans plus tard, 90 ha de vignes sont cultivés et transformés pour alimenter les tables de la région avec un Chardonnay local.



# INNOVER POUR FAIRE VIVRE

---

# MAITRISER L'IMPACT DE NOS ACTIVITÉS SUR L'ENVIRONNEMENT



**Notre politique « LA PERFORMANCE ENERGETIQUE ET ENVIRONNEMENTALE :  
Maîtriser notre impact »**

Assurer la performance économique de nos activités en réduisant l'impact sur le climat et en veillant à préserver l'environnement et les ressources.

## CHANGEMENT CLIMATIQUE, ACCÈS AUX RESSOURCES, BIODIVERSITÉ, EAU, GESTION DES DÉCHETS, GASPILLAGE ALIMENTAIRE...

De par nos activités centrées sur le vivant, l'agriculture, la jardinerie et l'agroalimentaire, nous avons une responsabilité face à ces enjeux.

Nous veillons à ce que chaque activité du groupe soit la plus vertueuse possible pour atteindre une performance environnementale optimale de nos produits et services, du champ à l'assiette. Nos équipes se mobilisent tous les jours pour faire de cette ambition une réalité.

Nous accompagnons nos agriculteurs en leurs proposant les produits et services qui leur permettent de produire de manière responsable.

**1 308 340 T**

Tonnages céréales  
expédiés par péniche

**2 897 T**

de déchets collectés  
et recyclés

▶ **114 kWh/m<sup>2</sup>**

surface commerciale  
jardinerie

▶ **21 kWh/T**

de céréales collectées

▶ **41 kWh/m<sup>2</sup>**

surface commerciale  
agroéquipement

▶ **36 L/100km**

Consommation moyenne du  
parc de camions PROSTOCK

▶ **204**

Ruches implantées  
chez les agriculteurs

**7 308**

Paniers repas sauvés via  
Phénix

▶ Indicateur Clé de Performance

# NOS ACTIONS RESPONSABLES,

## FOCUS SUR LE DIAGNOSTIC CARBONE 2023

En réalisant son premier diagnostic carbone en 2015, le groupe Advitam a été l'un des premiers acteurs agricoles à se soucier de son empreinte carbone.

En 2023, le groupe a décidé de mettre à jour ce diagnostic en s'appuyant sur une méthodologie de référence, reconnue par l'Ademe. Le groupe a choisi d'être exhaustif dans le recensement de ses émissions pour coller au mieux à la réalité. Les émissions ont été évaluées pour chacune des sociétés du groupe et sur l'ensemble des 3 scopes\*.

Durant l'exercice, les collaborateurs se sont mobilisés pour collecter les données nécessaires à ce nouveau diagnostic. Comme la plupart des coopératives céréalières de taille équivalente au groupe Advitam, c'est la production des matières premières agricoles qui pèse le plus dans le bilan, à hauteur de 60 %. Près des deux-tiers de ces émissions sont liées aux grandes cultures, et 16 % proviennent des productions animales et des activités de nutrition animale. Suivent ensuite les émissions liées à l'utilisation du machinisme agricole vendu (14 %) puis celles du fret (11 %). Ce diagnostic constitue une étape indispensable à la mise en place d'une stratégie bas carbone ambitieuse et à la structuration des initiatives déjà déployées en la matière. Un plan de décarbonation et des indicateurs associés seront les prochaines étapes qui affirmeront notre volonté et notre engagement dans la lutte contre le réchauffement climatique tout en préservant nos activités.

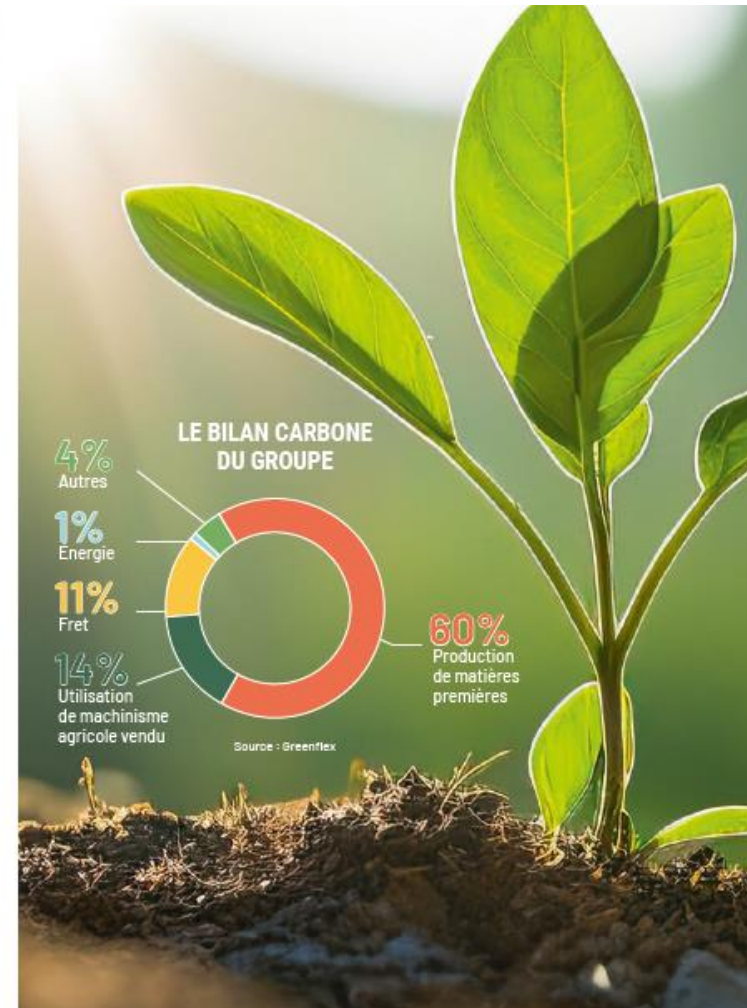
### EXEMPLES D'ACTIIONS ENGAGÉES :

- Le transport fluvial des céréales qui réduit considérablement les émissions de CO<sub>2</sub> du fret
- Le développement de la micro-méthanisation qui permet aux éleveurs de produire de l'énergie à partir des effluents d'élevage
- Le partenariat avec un fournisseur d'intrants pour la revitalisation des sols et le stockage de carbone dans les sols
- Une étude en cours pour la production de biomasse (miscanthus) en vue de remplacer des chaudières gaz dans certaines jardineries



Unéal accompagne ses adhérents dans le pilotage de la fertilisation.

\* Le scope 1 : les émissions directes de GES produits par l'entreprise.  
Le scope 2 : Les émissions indirectes liées aux consommations d'énergie.  
Le scope 3 : Les émissions indirectes amont et aval liées au transport et aux produits achetés et vendus.



## **STOCKAGE DU CARBONE : ACCOMPAGNER ET RÉMUNÉRER LE CHANGEMENT DE PRATIQUES**

Pour réduire les émissions de gaz à effet de serre, la coopérative Unéal s'engage. Sur le terrain, elle forme et accompagne ses adhérents dans le changement de pratiques. Diagnostics, formations techniques, gammes de couverts : l'enjeu est de pouvoir proposer des solutions qui s'adaptent à la diversité des exploitations du territoire. Avec ses partenaires de l'aval, Unéal met en place des démarches de filière visant à rémunérer l'agriculteur pour ses efforts.

L'enjeu : décarboner, sans dégrader la performance technico-économique des exploitations agricoles.



# NOS ACTIONS RESPONSABLES,



## BILAN CARBONE

2 589 000 TeqCO<sub>2</sub>

Le bilan Carbone réalisé en 2023 a permis d'évaluer l'impact des activités du groupe ADVITAM sur les émissions de gaz à effet de serre sur les Scopes 1, 2 et 3.

Ce bilan sera la base d'une réflexion sur la décarbonation de nos activités tant en interne que sur l'amont agricole.

## GESTION DES DÉCHETS ET LUTTE CONTRE LE GASPILLAGE ALIMENTAIRE

Le groupe Advitam a mis en place des actions pour la gestion des déchets au sein de ses activités. La coopérative Unéal et le négoce Ternovéo organisent, avec leur partenaire Adivalor, le tri et la collecte des déchets d'agrofournitures avec la collaboration des agriculteurs : sac de semences, bidons, films plastiques. Cette année, 1 134 tonnes ont ainsi été collectées puis acheminées vers les centres de tri. Advitam Distribution collecte également les déchets des 152 jardinerie animaleries sur la plateforme logistique Atoutime. La branche machinisme a adopté un fonctionnement similaire en faisant appel à une entreprise experte pour les 756 tonnes de déchets de ses filiales.



## SOBRIÉTÉ ET PERFORMANCE

Sur le volet agricole, le développement de la micro-méthanisation permet aux agriculteurs de produire de l'énergie renouvelable à partir du lisier et de réduire les émissions de CO<sub>2</sub>.

Les filières « bas carbone » se structurent au sein de la coopérative Uneal comme la production de colza bas carbone.

Au sein du groupe, le transport fluvial prend une part importante dans le transport des céréales. Deux à quatre fois moins émetteur de CO<sub>2</sub> que le transport routier, ce mode de transport représente plus de moitié des volumes acheminés vers nos clients céréales.



# VALORISER LE CAPITAL HUMAIN



## ACCOMPAGNER LES JEUNES

Un changement générationnel s'opère dans le monde agricole, aussi bien dans les fermes du territoire que dans nos entreprises. Le groupe Advitam s'engage à porter cette transition durant les prochaines années. Nous déployons au quotidien un ensemble de mesures pour que les jeunes agriculteurs comme les jeunes collaborateurs s'épanouissent sur le long terme au sein de notre groupe coopératif. Cela constitue un pilier de notre stratégie, car c'est cette nouvelle génération qui porte l'avenir de notre groupe, de notre territoire et de notre agriculture.

### **Notre politique « CAPITAL HUMAIN : *Valoriser ce capital* »**

Agir pour une politique des Ressources Humaines inclusive et responsable qui permet à chacun d'exprimer, dans les meilleures conditions, ses savoirs au quotidien dans ses missions.

# NOS ACTIONS RESPONSABLES,



## DE JEUNES ALTERNANTS - APPRENTIS MOTEURS

L'alternance et l'apprentissage constituent des leviers incroyables pour former des jeunes à des métiers qui embauchent, recruter plus facilement et fidéliser les talents. Le groupe Advitam en a fait une priorité. Cette politique porte aujourd'hui ses fruits et le pôle machinisme du groupe l'illustre parfaitement. Il compte dans ses rangs 47 alternants, soit 11 % de son effectif. Dès leur arrivée, un parcours d'intégration spécifique leur est dédié. Ils participent à des concours comme le « rendez-vous des apprentis ». C'est un moyen de les responsabiliser, de mettre en lumière le travail qu'ils accomplissent et de les rendre fiers des sujets qu'ils portent tout au long de leur formation. Parmi eux, la moitié signeront un contrat et poursuivront leur activité professionnelle au sein du groupe Advitam.

**Manuela Loncke,**  
DRH du groupe Advitam et directrice RSE  
« De la transversalité, également dans le parcours de nos collaborateurs »

« Notre recherche de performance et de synergie ne peut se faire sans le soutien de nos collaborateurs. C'est pourquoi nous avons mis sur pied en 2023 une Gestion des Emplois et des Parcours Professionnels et la Mixité des Métiers (GEPPMM). Ce dispositif d'accompagnement répond à deux objectifs. Le premier est de mettre en cohérence les compétences actuelles dont dispose le Groupe avec ses besoins à court, moyen et long terme. Le deuxième objectif est de permettre à tous nos collaborateurs de conduire les projets professionnels qu'ils souhaitent. Cette GEPPMM vise donc à déployer les moyens pour favoriser leur mobilité au sein du groupe, les former, leur donner envie d'évoluer, et plus largement, les accompagner dans leur parcours, quel qu'il soit. »

**216**

Nombre  
d'alternants

# VALORISER LE CAPITAL HUMAIN



## AGIR EN EMPLOYEUR RESPONSABLE ET ENGAGÉ

La vitalité du groupe Advitam repose sur son capital humain. C'est pourquoi le groupe s'engage à créer les meilleures conditions de travail et de vie pour ses 2 608 salariés. Il veille à ce que chaque femme et chaque homme puissent développer leurs compétences, leur savoir-faire et leur savoir-être. Le tout, en s'épanouissant et en se sentant en sécurité. Chaque collaborateur, quelle que soit la branche dans laquelle il travaille, son âge, son expérience ou sa situation, doit pouvoir évoluer dans un environnement où règnent le respect, l'ouverture d'esprit, la bienveillance et le partage.

▶ **1,9**

Taux de gravité

▶ **27,38**

Taux de fréquence

**38**

Réunions  
CSSCT / CSE

**10**

Accords d'entreprise  
signés

▶ **91**

Nombre de salariés en  
situation de handicap

**35**

Femmes



**65 %**

Hommes

**71 %**

Part des salariés  
ayant bénéficié d'un  
entretien annuel de  
performance

**1 290**

Nombre de salariés  
ayant suivi une  
formation sur l'exercice

▶ Indicateur Clé de Performance

# NOS ACTIONS RESPONSABLES,

## CLAIR ET TRANSPARENT

Assurer la montée en compétences de chacun constitue un axe fort de la politique RH d'Advitam. C'est pourquoi le groupe a instauré depuis deux ans un référentiel de compétences. Porté de manière transversale par l'ensemble des métiers du groupe, ce référentiel s'articule notamment autour de « fiches métiers ». Elles détaillent les missions et compétences attendues pour près de 300 postes. Chauffeur chez Prostock technico-commercial au sein Unéal, responsable de magasin Gamm vert, chacun des 2 608 collaborateurs connaît précisément son périmètre d'action, les attentes le concernant et sa fonction au sein du groupe. Cela contribue à la mise en place d'un système de reconnaissance adapté aux enjeux de chaque pôle d'activité et cohérent à l'échelle du groupe. Ce cadre de fonctionnement, clair et transparent, facilite la construction du parcours professionnel des salariés ainsi que leur mobilité entre les différentes branches.



## CRÉER UN ENVIRONNEMENT ADAPTÉ AUX BESOINS DE TOUS

Avec 40 % des Français confrontés à une situation de handicap de manière permanente ou temporaire, ce sujet ne doit pas être un tabou. Depuis trois ans, le groupe Advitam a choisi de bâtir une politique forte afin de changer le regard porté sur le handicap, mais aussi favoriser l'inclusion de ceux qui en souffrent. Ces derniers doivent pouvoir s'exprimer et travailler dans un environnement bienveillant et adapté à leurs besoins. De la communication sur les aides disponibles jusqu'à l'aménagement de leur poste de travail, nos équipes se mobilisent pour faciliter leur quotidien. Chaque collaborateur doit être acteur de cet engagement. C'est pourquoi le groupe Advitam a déployé une formation abordant les différents types de handicap, qu'ils soient visibles ou non, ainsi que les préjugés qui peuvent être entretenus à l'égard de personnes en situation de handicap.

# FAIRE VIVRE NOTRE TERRITOIRE



**Notre politique « LE DEVELOPPEMENT LOCAL : Faire vivre notre territoire »**  
Contribuer au dynamisme du territoire.

## CONTRIBUER AU DYNAMISME DU TERRITOIRE

Entreprise non délocalisable, le groupe Advitam prend à cœur de contribuer au dynamisme de son territoire, qui est à la fois vaste et diversifié. Cette ambition s'illustre à bien des égards. Qu'il s'agisse de silos ou de magasins Gamm vert et Jardiland, de concessions Casa Service Machine ou Verhaeghe, les 415 sites du groupe constituent des lieux de rencontre et de partage. En plus de constituer des viviers d'emplois, ils offrent proximité, innovation et qualité de services, dans les zones rurales comme urbaines. Le groupe Advitam continue d'investir dans ses différents métiers pour renforcer cette présence sur le terrain et maintenir un niveau de performance optimal pour ses salariés, ses agriculteurs et ses clients.

**2 608**

Salariés ETP (CDI+CDD)

**▶ 84**

Emplois nets créés

**28 806 000 €**

Chiffre d'affaires investi sur le territoire Hauts de France

**538**

Adhérents actionnaires d'ADVITAM Participations

**484**

Salariés actionnaires d'ADVITAM Participations

▶ Indicateur Clé de Performance

# NOS ACTIONS RESPONSABLES,

## SEMI-MARATHON DES COOPS : UNE RÉUSSITE COLLECTIVE

Comme chaque année, le groupe Advitam s'implique dans la vie de son territoire en organisant et en participant à différents événements, à l'image du salon Terres de Jim, foire agricole nationale des JA ou du Techniday, vitrine technique de la coopérative Unéal. En 2023, le groupe est allé plus loin en organisant la 14<sup>e</sup> édition du semi-marathon des coops.



Ce rendez-vous réunit tous les deux ans sur un week-end des coopératives de toute la France pour partager les valeurs de la coopération au cours d'un événement festif et sportif. Pendant plus d'un an, les salariés du groupe Advitam se sont mobilisés au sein de 6 commissions (communication, logistique, animations, sport, sponsors et finance) pour mener à bien ce projet.

Le jour J, 120 bénévoles étaient présents pour accueillir 2 500 participants qui venaient des coopératives des 4 coins de France. Pari réussi pour les équipes, qui ont fait de ce moment une rencontre à l'image de la région des Hauts-de-France : accueillante et conviviale mais aussi agricole et sportive !



# ANNEXES

## Note méthodologique DPEF

L'objectif de cette note est d'expliquer la méthodologie appliquée par notre Groupe pour l'établissement de la Déclaration de Performance Extra-Financière (Ci-après « DPEF »).

### Cadre légal

Conformément aux dispositions de l'article L.225-102-1 du Code du Commerce, notre Groupe est tenu de publier une DPEF consolidée présentant les informations sur la manière dont nous prenons en compte les conséquences sociales et environnementales de nos activités. Notre DPEF reprend l'ensemble des informations requises à l'article L.225-102-1 alinéa III, hormis les 2 points suivants :

- **Lutte contre les discriminations et promotion de la diversité**

*Une consolidation au niveau du groupe sera réalisée pour le prochain exercice.*

- **Bien-être animal**

*Ce thème n'est pas développé dans la DPEF 2022/2023. Le chiffre concernant les techniciens formés au bien-être animal est celui de l'exercice précédent faute de données. Par ailleurs des communications sont faites sur le site internet de la coopérative :*

- **CHALEUR : COMMENT ANTICIPER L'IMPACT SUR MON ÉLEVAGE ?**: [https://uneal.com/cms\\_20220630\\_103449](https://uneal.com/cms_20220630_103449)
- **Thermo Control assure confort et bien-être aux animaux et optimise les performances**. [https://uneal.com/cms\\_maitriser-stress-thermique-elevage-porc](https://uneal.com/cms_maitriser-stress-thermique-elevage-porc)
- **Pesée automatique : UN GAIN DE TEMPS POUR L'ÉLEVEUR, MOINS DE STRESS POUR LES ANIMAUX** : [https://uneal.com/cms\\_performance-de-votre-elevage-piloter-la-croissance-des-porcs-en-temps-reel](https://uneal.com/cms_performance-de-votre-elevage-piloter-la-croissance-des-porcs-en-temps-reel)
- **DIAGNOSTIC EAU ÉLEVAGE AVEC L'AQUASCOPE** : [https://uneal.com/cms\\_diagnostic-eau-elevage-aquascope](https://uneal.com/cms_diagnostic-eau-elevage-aquascope)

- **Précarité alimentaire & gaspillage alimentaire**

*Ce sujet est abordé au travers de l'action réalisée via Phénix, avec des paniers repas distribués à prix très attractifs. Ces thèmes feront l'objet d'une réflexion plus approfondie sur le prochain exercice.*

- **Activités physiques et sportives :**

*La mise en place d'actions visant à promouvoir la pratique d'activités physiques et sportives est peu adressée sur la DPEF de 2022/2023, en dehors de l'organisation du semi-marathon des coopératives qui s'est déroulé le 23 septembre 2023, mais sera développée sur le prochain exercice.*

### Durée de l'exercice

L'ensemble des indicateurs présentés dans notre DPEF sont calculés sur la période du 1<sup>er</sup> juillet 2022 au 30 juin 2023.

### Périmètre de consolidation

Le périmètre de consolidation de la DPEF s'étend de manière variable à une et jusqu'à 12 sociétés du Groupe ADVITAM selon les enjeux et les indicateurs retenus. De par la diversité de nos activités et de nos métiers (productions agricoles, transport, agroéquipement et distribution), nous avons souhaité adapter le périmètre pour plus de cohérence afin de répondre au mieux aux exigences de la DPEF.

Exemple : le développement des outils d'aide à la décision ne s'applique qu'aux productions agricoles.

### Mode de collecte des données

Un process a été mis en place avec le service Qualité afin de formaliser la démarche et la méthode pour le recueil des données auprès de 34 référents identifiés dans les différentes sociétés et services du Groupe. Les données ont été centralisées par le Responsable RSE du Groupe ADVITAM.



## Tableau de synthèse du périmètre par indicateur

ICP	Indicateurs	Uneal	Prostock	Advitam Performance	UES Métier de base	Ternoveo	UES Négoce	CASA SM	Verhaeghe	MAPP	UES Machinisme	Vertdis	AtouTime	Plein Champ	Chlorodis	Prise Direct'	UES Distribution
	Nombre d'administrateurs	X															
▶	Taux de participation aux Conseils d'Administration	X															
	Nombre de Conseillers de Région	X															
	Montant des ristournes distribuées aux adhérents	X															
	Surfaces couvertes par des OAD (Outils d'Aide à la Décision)	X				X											
▶	Nombre de CEPP obtenu	X				X											
	Nombre de stations agro-météo déployées	X				X											
	Nombre d'unité de micro-méthanisation en fonctionnement	X															
	Nombre de producteurs référencés Prise Direct															X	
	CA Achat Produits frais réalisé sur les points de vente Prise Direct'															X	
	% des blés certifiés durables	X				X											
	% des colzas certifiés durables	X				X											
	% des silos des silos de collecte, stockage et expédition certifiés CSA GTP	X				X											
▶	Tonnage de porcs commercialisés sous la marque Bleu Blanc Coeur	X															
▶	Tonnage collecté en Pois Chiche					X											
▶	Nombre de techniciens formés au bien-être animal	X															
▶	Nombre de points de vente Prise Direct'															X	
▶	Consommation moyenne du parc de camions Prostock (litres/100km)		X														
▶	Conso kWh/tonne de céréales collectées	X				X											
▶	Conso kWh/m² de surfaces commerciales jardinerie corrigée DJU											X					
▶	Conso kWh/m² de surface en agroéquipement							X	X								
	Nombre Chauffeurs formés Eco-conduite		X														
	Tonnage céréales expédiées par péniche	X				X											
	Nombre d'unité de micro-méthanisation en fonctionnement	X															
	Tonnage des déchets Distribution collectés et traités											X	X				
	Tonnages déchets agroéquipements collectés et traités							X	X	X							
	Tonnages déchets agricoles collectés et traités	X				X											
▶	Nombre de ruches implantées chez les agriculteurs					X											
	Tonnage de miel collecté					X											
	Nombre de paniers repas sauvés via Phénix															X	
▶	Taux de gravité	X	X	X		X		X	X	X		X	X	0	X	X	
▶	Taux de fréquence	X	X	X		X		X	X	X		X	X	0	X	X	
	Existence d'un code éthique	X	X	X		X		X	X	X		X				X	
	Nombre de réunions CHSCT/CSE/DUP tenues				X		X				X						X
	Nombre d'accords d'entreprise signés				X		X				X						X
	% Homme /Femme	X	X	X		X		X	X	X		X	X	X	X	X	
	Nombre d'heures de formation	X	X	X		X		X	X	X							
	Nombre de salariés ayant suivi une formation	X	X	X		X		X	X	X		X	X	X	X	X	
	% de salariés ayant bénéficié d'un entretien annuel de performance	X	X	X		X		X	X	X		X	X	X	X	X	
	% de salariés ayant bénéficié d'un entretien de carrière	X	X	X		X		X	X	X		X	X	X	X	X	
	% de salariés ayant bénéficié d'un bilan des 6 ans	X	X	X		X		X	X	X		X	X	X	X	X	
	Nombre d'alternants	X	X	X	X	X	X	X	X	X	X	X	X	X	X	X	X
▶	Nombre de salariés en situation de handicap				X		X				X					X	X
	CA investit sur le territoire Hauts de France	X	X	X	X	X	X	X	X	X	X	X	X	X	X	X	X
	Nombre de salariés ETP (CDI + CDD)				X		X				X						X
▶	Nombre d'emplois nets créés	X	X	X		X		X	X	X		X	X	X	X	X	
	Nombre d'adhérents actionnaires d'Advitam Participations																
	Nombre de salariés actionnaires d'Advitam Participations	X	X	X		X		X	X	X		X	X	X	X	X	
▶	ICP : Indicateurs Clés de Performance																

## Définitions des indicateurs retenus :

### ▶ ICP : Indicateur clé de performance

#### 1/ GOUVERNANCE : Sécuriser le revenu de nos adhérents (périmètre Coopérative Unéal)

##### - Représentation des adhérents

- **Nombre d'administrateurs** : correspond au nombre d'Administrateurs élus ou dont le mandat a été renouvelé lors de l'assemblée Générale 2022 (membres du Conseil d'Administration dont la liste est reprise dans l'extrait KBIS de la Coopérative Unéal).
- ▶ **Taux moyen de participation aux Conseils d'Administration** : Correspond au total cumulé des administrateurs présents sur ces 14 conseils d'administration (sur la base des feuilles de présence) divisé par le total cumulé des administrateurs convoqués aux 14 conseils tenus en 2022/2023.
- **Nombre de Conseillers de Régions** : Correspond au nombre de Conseillers de région élus ou dont le mandat a été renouvelé lors des assemblées de région de 2022/2023.

##### - Retour aux adhérents

- **Montant des ristournes aux adhérents** : correspond au montant des ristournes redistribuées aux adhérents actifs suite à la proposition votée lors de l'Assemblée Générale de 2022 (extrait du procès-verbal de l'Assemblée Générale de la coopérative Unéal de décembre 2022 – 7ème résolution).

#### 2/ AMONT AGRICOLE : Accompagner les agriculteurs dans l'évolution de leurs pratiques et dans les diversifications responsables

##### - Développer une agriculture Responsable

- **Surfaces couvertes par des OAD (Outils d'Aide à la Décision)** : Correspond aux surfaces déployées en hectares bénéficiant d'au moins un Outil d'Aide à la Décision parmi Farmstar, Xanaka, Drone, N tester, Epicles, Beapi, Atlas, Taméo, Mileos, Smag farmer, Geofolia.
- ▶ **Nombre de CEPP obtenu** : correspond au nombre de Certificats d'Economie de Produits Phytosanitaires obtenu par Unéal et Ternoveo sur l'exercice

##### - Développer les sources de diversification et de revenu

- **Nombre de producteurs référencés 'Prise Direct'** : correspond au nombre de producteurs/fournisseurs ayant réalisé un chiffre d'affaires "Produits Frais" avec 'Prise Direct' sur 2022/2023.

- **Chiffre d’Affaires Achat « Produits frais » réalisé sur les points de vente Prise Direct’** : correspond au Chiffre d’Affaires HT des Achats réalisés en « Produits Frais » entre 1/7/22 et 30/6/23 pour l’ensemble des points de vente Prise Direct' (magasins et Corners).

### 3/ PRODUITS RESPONSABLES : Proposer des solutions aux nouvelles façons de consommer

#### - Garantir la sécurité sanitaire des matières premières alimentaires

- **Pourcentage des blés certifiés durables** : correspond à la part des volumes de blés collectés par Unéal et Ternovéo qui ont été certifiés 2BSVS.
- **Pourcentage des colzas certifiés durables** : correspond à la part des volumes de colza collectés par Unéal et Ternovéo qui ont été certifiés 2BSVS.
- **Pourcentage des silos de collecte, stockage et expédition certifié « CSA GTP »** : correspond à la part des silos de collecte, de stockage, d’expédition, Unéal et Ternovéo certifiés « CSA GTP ».

#### - Développer des productions à vocation santé.

- ▶ **Tonnage de porcs commercialisés sous la marque Bleu Blanc Cœur** : correspond au volume de viande de porcs produits par les éleveurs de "La Collégiale" et commercialisé avec la certification "Bleu Blanc Cœur" sur la base des déclaratifs fournis par les chevilleurs et abattoirs.
- ▶ **Tonnage collecté en Pois Chiche** : correspond au volume collecté en pois chiche par Ternovéo sur l’exercice 2022/2023.

#### - Respect du Bien-être animal

- ▶ **Nombre de techniciens formés au bien-être animal** : regroupe l’ensemble des techniciens productions animales ayant suivi une formation « Bien-être animal » au 30 Juin 2022, en raison d’un manque d’informations remontées.

#### - Développer la proximité entre Producteurs et Consommateurs

- ▶ **Nombre de points de vente Prise Direct'** : correspond au nombre de magasins Prise Direct' et de Corners (rayons Prise Direct' dans les jardinerie Gamm vert) actifs au 30 juin 2023.

#### 4/ PERFORMANCE ENERGETIQUE ET ENVIRONNEMENTALE : Lutte contre le changement climatique et préservation des ressources

Conformément à la loi portant lutte contre le dérèglement climatique et renforcement de la résilience face à ses effets n° 2021-1104 du 22 août 2021, au deuxième alinéa du III de l'article L.225-102-1 du code de commerce, le groupe Advitam doit publier « les informations relatives aux conséquences sur le changement climatique mentionnées à la première phrase du présent alinéa comprenant les postes d'émissions directs et indirectes de gaz à effet de serre liées aux activités de transport amont et aval de l'activités et elles doivent être accompagnées d'un plan d'action visant à réduire ces émissions, notamment par le recours aux modes ferroviaire et fluvial ainsi qu'aux biocarburants dont le bilan énergétique et carbone est vertueux et à l'électromobilité.

Cette année, le groupe Advitam a réactualisé son bilan carbone et a publié des données concernant le fret et des actions déjà menées en matière de transport fluvial. Des pistes en réponse à ce bilan ainsi que des plan d'actions sont en cours de réflexion, mais ne seront pas intégrés. Pour autant, un plan de décarbonation a été indiqué être en cours de construction et permettra de répondre aux exigences de ce présent alinéa en termes de conformité lors de la publication de la prochaine DPEF.

##### - Mesurer nos consommations d'énergie

- ▶ Conso kWh/m<sup>2</sup> de surfaces commerciales jardinerie corrigée DJU : correspond aux consommations d'énergie (électricité et gaz) en kWh par rapport à la surface commerciale de 88 magasins de jardinerie et corrigées des fluctuations climatiques (DJU).
- ▶ Conso kWh/m<sup>2</sup> de surfaces en agroéquipement : correspond aux consommations d'énergie (électricité et gaz) en kWh par rapport à la surface commerciale de nos bases agroéquipement.
- ▶ Consommation kWh/tonne de céréales collectées : correspond aux consommations d'énergie (électricité et gaz) sur 180 sites de collecte Unéal et Ternové par rapport au tonnage de céréales collectées sur ces sites (toutes espèces).
- ▶ Consommation moyenne du parc de camions : correspond à la consommation moyenne en litres aux 100 km de l'ensemble du parc de camions géré par Prostock (sur la base des relevés télématiques réalisés au niveau de chaque véhicule).

##### - Réduire nos consommations d'énergie et nos émissions de CO2

- Nombre de chauffeurs formés à l'écoconduite : correspond au nombre de chauffeurs ayant suivi une formation écoconduite sur l'exercice 2022/2023 (sur la base des feuilles de présence).
- Tonnage de céréales expédiées par péniche : correspond au volume de céréales expédié par péniche pour Unéal et Ternové sur 2022/2023 et contribuant à la réduction des émissions de CO2

- **Nombre unités micro-méthanisation en fonctionnement** : correspond au nombre total d'unités de micro-méthanisation commercialisées par Bioelectric/Agripower grâce la prestation d'Unéal (sur la base des factures de prestation faites à Bioelectric/Agripower) et en fonctionnement au 30 juin 2023 et qui contribuent à la réduction des émissions de Co2.

- **Gérer nos déchets**

- **Tonnage des déchets collectés et traités par les réseaux de distribution verte** : correspond aux volumes de déchets (bois, cartons, plastique, ppnu et autres déchets) venant des magasins et collectés au niveau des plateformes logistiques (Atoutime et Charlet) pour être traités et valorisés par une société spécialisée.
- **Tonnage des déchets agroéquipements collectés et traités** : correspond au volume des déchets (huiles usagées, emballages souillés, aérosols, filtres, matériels souillés, flexibles hydrauliques, Liquide de refroidissement, boues d'hydrocarbures, eaux hydrocarburées, eaux lessiviellles) collecté sur les bases d'agroéquipement pour être traité et valorisé par une société spécialisée.
- **Tonnage des déchets agricoles collectés et traités** : correspond au tonnage des déchets agricoles apporté par les agriculteurs sur les sites dédiés Unéal et Ternovéo et repris pour être traité via la filière ADIVALOR.

- **Préserver la Biodiversité**

- ▶ **Nombre de ruches implantées chez les agriculteurs** : correspond au nombre de ruches installées par Ternovéo chez les agriculteurs au 30 juin 2023.
- **Tonnage de miel collecté** : correspond au volume de miel collecté au 30 juin 2023 par Ternovéo sur le parc de ruches installées.

- **Réduire le gaspillage alimentaire**

- **Nombre de paniers repas sauvés via Phénix** : correspond au nombre de paniers repas qui ont été proposés par les magasins Prise Direct' et achetés via l'application de la start'Up Phénix sur l'exercice 2022/2023.

## 5/ CAPITAL HUMAIN : Valoriser le capital humain

- **Préserver la Santé et la Sécurité des collaborateurs**

- **Une politique Santé/Sécurité** : La politique Santé/Sécurité est diffusé à l'ensemble des sociétés du groupe ADVITAM
- ▶ **Taux de gravité** : correspond au nombre de jours d'arrêt \* 1000/Heures travaillées pour l'ensemble des effectifs du groupe (le décompte est fait en jours calendaires). Lorsqu'une absence porte sur 2 exercices, seuls les jours d'absence jusqu'au 30 juin de l'exercice sont pris en compte – les chiffres sont ceux de l'exercice précédent en raison d'un manque d'informations remontées.

► **Taux de fréquence (TF1)** : correspond au nombre des accidents avec arrêt x 1 000 000/ Heures travaillées sur l'ensemble des effectifs du groupe (le décompte est fait en jours calendaires). Lorsqu'une absence porte sur 2 exercices, seuls les jours d'absence jusqu'au 30 juin de l'exercice sont pris en compte – les chiffres sont ceux de l'exercice précédent en raison d'un manque d'informations remontées.

- **Un code éthique groupe :**

- Diffusion aux salariés du groupe d'un code éthique

- **Dialogue social**

- **Nombre de réunions (CSSCT / CSE) tenues** : correspond au nombre de réunions qui se sont tenues sur l'exercice pour les différentes UES du groupe ADVITAM. (UES Métiers de base, UES Distribution, UES Agroéquipement, UES Négoces).
- **Nombre d'accords d'entreprise signés** : correspond au nombre d'accords d'entreprise signés durant l'exercice 2022/2023 pour les 4 UES (Métiers de base, Agroéquipement, Négoces et Distribution).

- **Egalité des chances**

- **% Homme/Femme** : correspond à la part d'homme et de femme dans les effectifs CDI et CDD du groupe Advitam  
Effectif CDI = présent fin de mois - heures contractuelles / 151,67  
Effectif CDD : heures travaillées mois / 151,67
- **Nombre de salariés ayant suivi une formation** : correspond au nombre total de salariés en CDI ayant validé une formation sur l'exercice 2022/2023. Ne sont comptabilisées que les formations terminées au 30 juin 2023. Sont exclus du décompte les alternants et les stagiaires. Par ailleurs, si un salarié a suivi plusieurs formations durant l'exercice, cela ne comptera que pour un dans le décompte.
- **% des salariés ayant bénéficié d'un entretien annuel de performance** : correspond à la part de salariés CDI ayant bénéficié de cet entretien par rapport au nombre total de salariés CDI présents sur la période 1<sup>er</sup> juillet 2022 au 30 juin 2023, diminué du nombre de personne ayant quitté l'entreprise au cours de la campagne.
- **% des salariés ayant bénéficié d'un entretien de carrière** : correspond à la part de salariés CDI concernés ayant bénéficié de cet entretien par rapport au nombre total de salariés CDI présents depuis 1 an (au 1<sup>er</sup> juillet 2022).  
A partir de 2023, cet entretien sera réalisé tous les 2 ans hormis pour le pôle distribution que restera sur un rythme annuel.
- **% des salariés ayant bénéficié d'un bilan 6 ans** : concerne les salariés en CDI présents depuis 6 ans (au 1<sup>er</sup> janvier 2022). Il correspond à la part des salariés CDI ayant bénéficié de cet entretien par rapport au nombre total de salariés CDI présents depuis 6 ans.

- **Nombre d'alternants** : correspond au nombre de salariés en alternance présents sur l'exercice 2022/2023
- ▶ **Nombre de salariés en situation de Handicap** : correspond au nombre de salariés identifiés « en situation de handicap » (personne dont l'altération des capacités sensorielles, physiques, psychiques ou mentales réduit, sans pour autant les interdire, ses possibilités d'accéder au marché du travail et d'y occuper un emploi pérenne) sur l'ensemble des effectifs du Groupe Advitam présent sur l'année 2022 et ramené en Equivalent Temps plein (conformément à la déclaration OETH). En raison du calcul effectué sur une année civile 2022, et non du 1<sup>er</sup> juin 2022 au 30 juin 2023, les données intègrent exceptionnellement la société Charlet.

## 6 / DEVELOPPEMENT LOCAL : Faire vivre notre territoire

### - Investir sur le territoire

- **Chiffre d'Affaires investi sur le territoire Hauts de France** : correspond au montant des investissements faits par les différentes sociétés du groupe sur le territoire des Hauts-de-France et dont la réalisation s'est terminée sur l'exercice DPEF 2022/2023.

### - Créer de l'emploi

- **Nombre de salariés ETP (CDI + CDD)** : correspond à la moyenne mensuelle des effectifs ETP (CDI et CDD) présents fin de mois - heures contractuelles / 151,67, sur l'exercice de juillet 2022 à juin 2023.
- ▶ **Nombre d'emplois nets créés** : correspond à la différence entre le total des embauches CDI et le total des sorties CDI sur les différentes sociétés du Groupe pour 2022/2023 ; le calcul prend en compte l'ajout des collaborateurs des sociétés intégrées au niveau du Groupe au cours de l'exercice.

### - Implication dans le développement du Groupe :

- **Nombre de salariés actionnaires d'ADVITAM Participations** : correspond au nombre de salariés du groupe ADVITAM détenteurs d'actions « ADVITAM Participations » au 30 juin 2023.
- **Nombre d'adhérents actionnaires d'ADVITAM Participations** : correspond au nombre d'adhérents de la coopérative Unéal détenteurs d'actions « ADVITAM Participations » au 30 juin 2023



**CONSTRUIRE ENSEMBLE**

**LES AGRICULTURES  
DE DEMAIN  
POUR DES HOMMES  
PLEINS DE VIE**